

2021年苍南县桥墩镇苍北村等4个村补建高标准农田项目

施工图

建设单位：苍南县桥墩镇人民政府

设计单位：山东元鸿勘测规划设计有限公司

编制时间：2021年8月

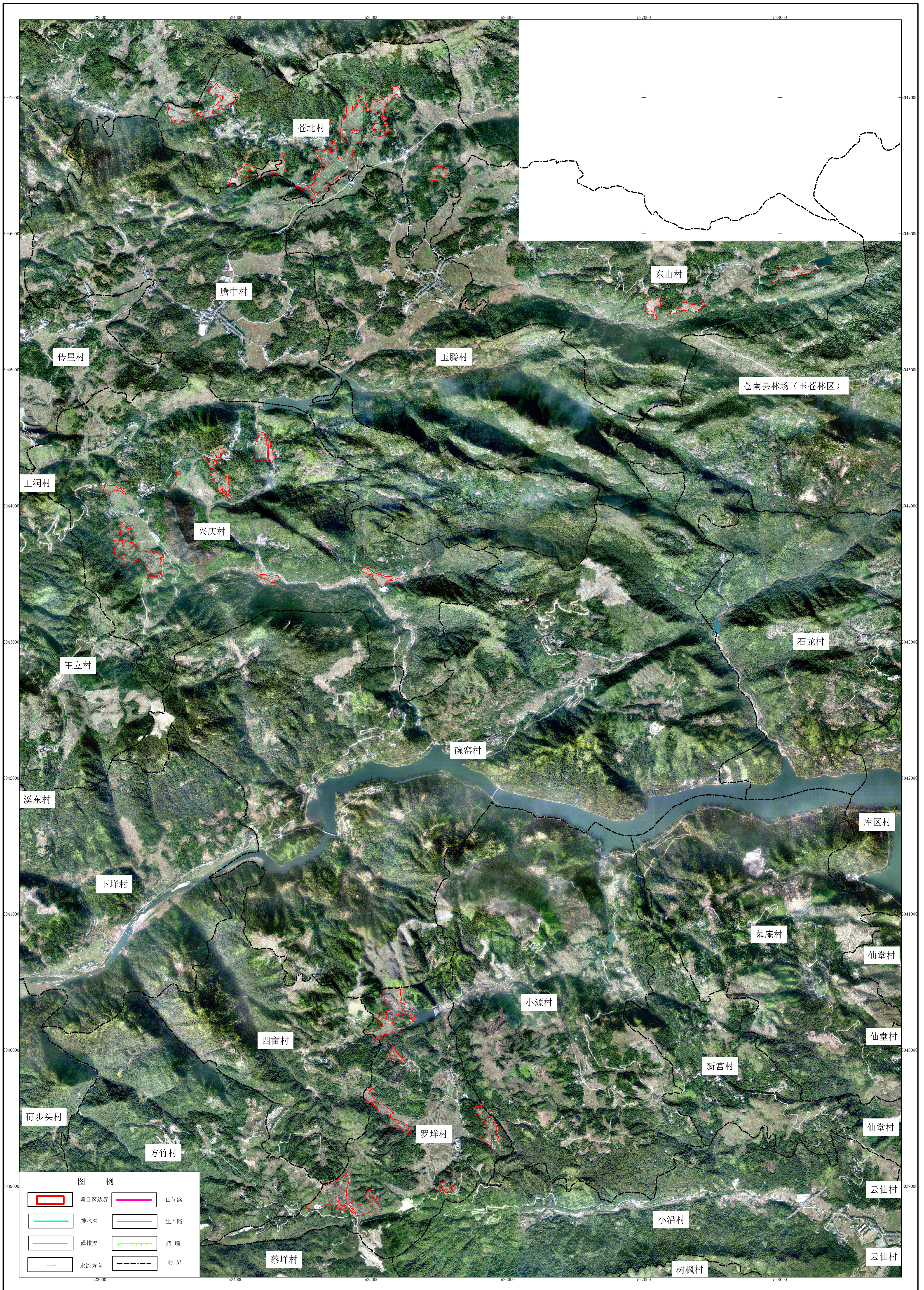
图册说明

- 1、工程概况：本工程为高标准农田建设项目，位于苍南县桥墩镇；
- 2、图中高程为黄海高程，以m计，其余尺寸以mm计；
- 3、工程主要建设内容：土地平整工程、灌溉排水工程、道路工程及其他工程等；土地平整工程指杂草清理等；灌溉排水指灌排渠道、涵管、集水井、下田口等；道路工程指田间道与生产路等；
- 4、水泥、砂、钢筋等主要原材料须有厂家质保单，并按照规定做各种材料质量实验，合格后方可用于工程，混凝土作业必须遵照《水工混凝土施工规范》（SL 677-2014）的规定执行；
- 5、混凝土及砂浆须做级配实验，按规范规定制作留置试块，并做抗压实验。砂浆混凝土应符合施工详图的强度等级及和易性，具有良好的保水性能，混凝土使用前做塌落度实验，满足规范要求方可使用。
- 6、涉及混凝土的项目立模需要使用钢模，要求浇筑密实，两边无缺口现象。所有砼现浇项目，每隔6m设置一道沉降缝，2cm沥青松木板分缝；
- 7、块石质地坚硬，无风化现象，单块重量不得小于30kg，砌筑前应修正边角，块石砌筑要求平整、稳定、密实、错缝，砌缝宽度控制在3cm以内；
- 8、新建排水沟采用C25混凝土现浇，开挖沟床形同排水沟，精修沟床（切勿挖大），渠道穿路地段埋设砼有筋管，渠道通过砼有筋管接入田块外排水沟；
- 9、田间道路：应与项目区外公路相连，新建道路路基根据道路基础情况铺设塘渣，路面采用碎石路面或水泥路面；厚度控制在5cm，粒径控制在5-25mm；塘渣料最大粒径应不超过10cm，通过5mm筛孔的质量控制在30—50%，最大含泥量不超过总质量的5%。密实度大于90%（重型击实标准），水泥路面采用C25砼现浇，厚度16cm；
- 10、施工完成后要求施工单位及时清场，清场费用已计入概算中；
- 11、本说明未及事项均按相关规范执行。
- 12、设计以实测现状图为依据；

图 纸 目 录

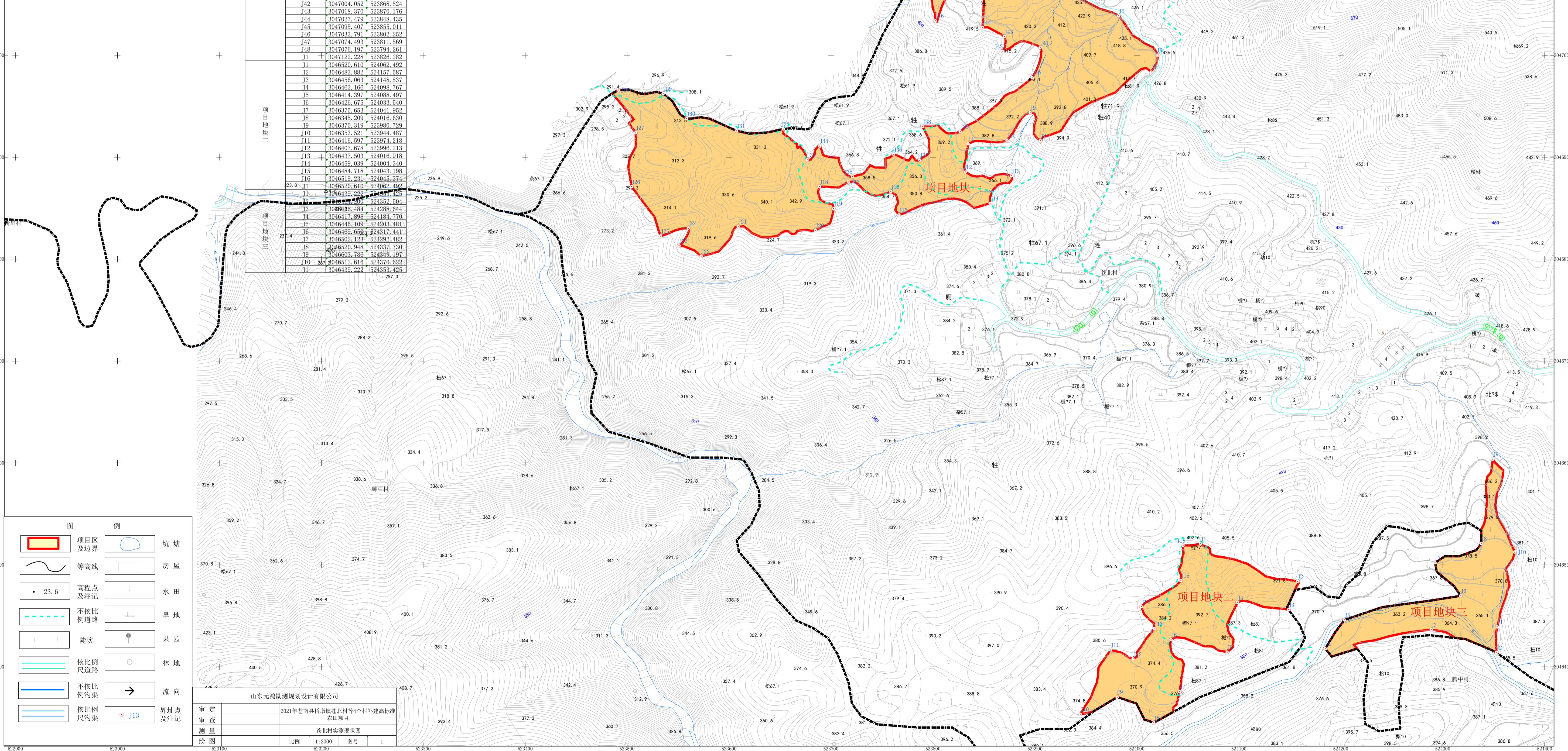
序 号	图 纸 名 称	图 号	附 注
1	2021年苍南县桥墩镇苍北村等4个村补建高标准农田项目影像图		
2	2021年苍南县桥墩镇苍北村等4个村补建高标准农田项目现状图		
3	苍北村规划图	桥墩-01	
4	东山村规划图	桥墩-02	
5	罗垟村规划图	桥墩-03	
6	兴庆村规划图	桥墩-04	
7	道路断面典型设计图-1	桥墩-05	
8	道路断面典型设计图-2	桥墩-06	
9	道路断面典型设计图-3	桥墩-07	
10	道路断面典型设计图-4	桥墩-08	
11	渠道、排水沟典型断面图-1	桥墩-09	
12	渠道、排水沟典型断面图-2	桥墩-10	
13	渠道、排水沟典型断面图-3	桥墩-11	
14	渠道、排水沟典型断面图-4	桥墩-12	
15	渠道、排水沟典型断面图-5	桥墩-13	
16	渠道、排水沟典型断面图-6	桥墩-14	
17	渠道水闸结构图	桥墩-15	
18	堰坝结构图	桥墩-16	

2021年苍南县桥墩镇苍北村等4个村补建高标准农田项目影像图



项目名称	2021年苍南县桥墩镇苍北村等4个村补建高标准农田项目 (面积:公顷)		
	耕地	水田	18.1354
土地利用分类	旱地	其他	34.7056
		园地	0.6499
	林地		
	其他农用地	农村道路	0.3346
		坑塘水面	
	水利设施用地		0.1184
	住宅用地	农村宅基地	
		其他	
	工矿仓储用地	独立工矿用地	
		其他	
特殊用地	殡葬用地	0.1401	
未利用地	河流水面		
合计		54.084	

界址点成果表			
地块名称	界址点编号	坐标(X)	坐标(Y)
项目地块一	11	3041722.228	523826.282
	12	3041720.061	523849.954
	13	3041702.721	523885.440
	14	3041701.060	523921.652
	15	3041703.764	523982.257
	16	3041700.279	524020.777
	17	3046863.669	524014.095
	18	3046916.370	523965.348
	19	3046943.746	523895.254
	20	3046916.397	523872.599
项目地块二	21	3046913.195	523834.330
	22	3046885.566	523831.839
	23	3046881.919	523876.896
	24	3046854.825	523856.009
	25	3046843.420	523766.638
	26	3046866.183	523758.744
	27	3046875.913	523717.071
	28	3046871.140	523688.800
	29	3046849.478	523702.855
	30	3046828.366	523684.762
项目地块三	31	3046832.038	523608.944
	32	3046802.926	523572.519
	33	3046813.236	523550.923
	34	3046830.386	523560.112
	35	3046822.712	523532.968
	36	3046871.098	523504.311
	37	3046924.018	523508.382
	38	3046965.886	523491.263
	39	3046962.331	523535.255
	40	3046917.890	523538.362
项目地块四	41	3046925.892	523607.242
	42	3046927.686	523653.174
	43	3046897.392	523676.501
	44	3046910.977	523688.984
	45	3046880.977	523721.050
	46	3046912.770	523761.453
	47	3046897.108	523787.120
	48	3046929.981	523789.686
	49	3046925.088	523826.749
	50	3046977.996	523897.300
项目地块五	51	3047007.606	523905.231
	52	3047004.052	523888.524
	53	3047018.370	523870.176
	54	3047027.479	523848.435
	55	3047095.407	523855.011
	56	3047033.791	523802.252
	57	3047074.493	523811.569
	58	3047078.197	523794.261
	59	3041722.228	523826.282
	60	3046520.610	524062.492
项目地块六	61	3046483.882	524157.587
	62	3046458.063	524148.837
	63	3046463.166	524098.767
	64	3046414.397	524088.492
	65	3046426.675	524033.540
	66	3046375.653	524041.952
	67	3046345.209	524016.630
	68	3046370.319	523980.729
	69	3046353.521	523944.487
	70	3046416.597	523974.218
项目地块七	71	3046407.678	523996.213
	72	3046437.503	524016.918
	73	3046459.039	524004.340
	74	3046484.718	524043.198
	75	3046519.231	524045.374
	76	3046520.610	524062.492
	77	3046439.222	524353.432
	78	3029926.484	524288.644
	79	3046417.898	524184.770
	80	3046416.109	524203.811
项目地块八	81	3046469.658	524317.411
	82	3046502.123	524292.482
	83	3046520.948	524337.730
	84	3046603.786	524349.197
	85	3046512.616	524370.622
	86	3046439.222	524353.432
	87	3029926.484	524288.644
	88	3046417.898	524184.770
	89	3046416.109	524203.811
	90	3046469.658	524317.411



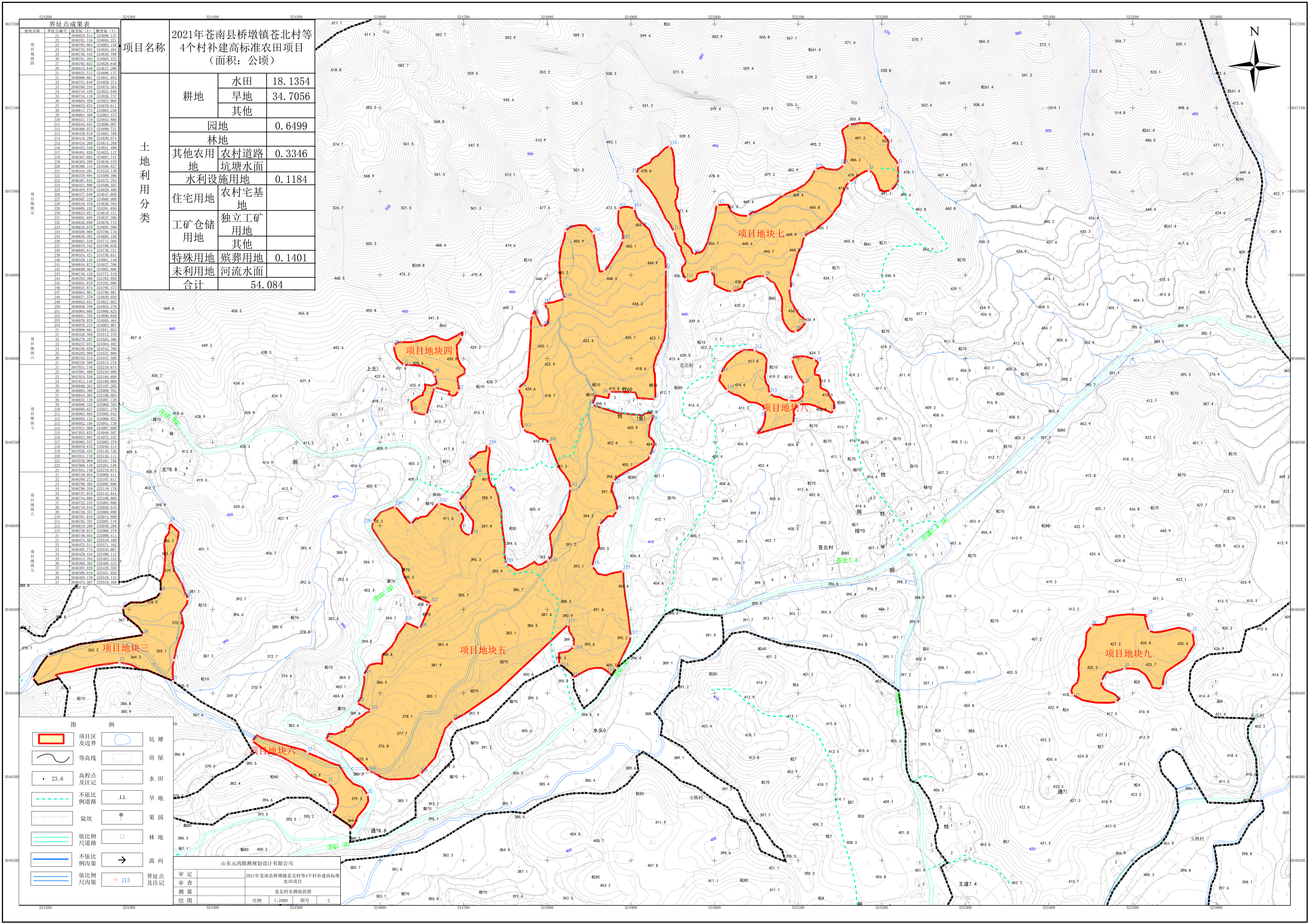
	项目区及边界		坑塘
	等高线		房屋
	高程点及注记		水田
	不依比例道路		旱地
	陡坎		果园
	依比例尺道路		林地
	不依比例沟渠		流向
	依比例尺沟渠		界址点及注记

审定	2021年苍南县桥墩镇苍北村等4个村补建高标准农田项目
审查	
测量	
绘图	

苍北村现状图
比例 1:2000 图号 1

坐标系: 2000国家大地坐标系
高程系: 1985国家高程基准

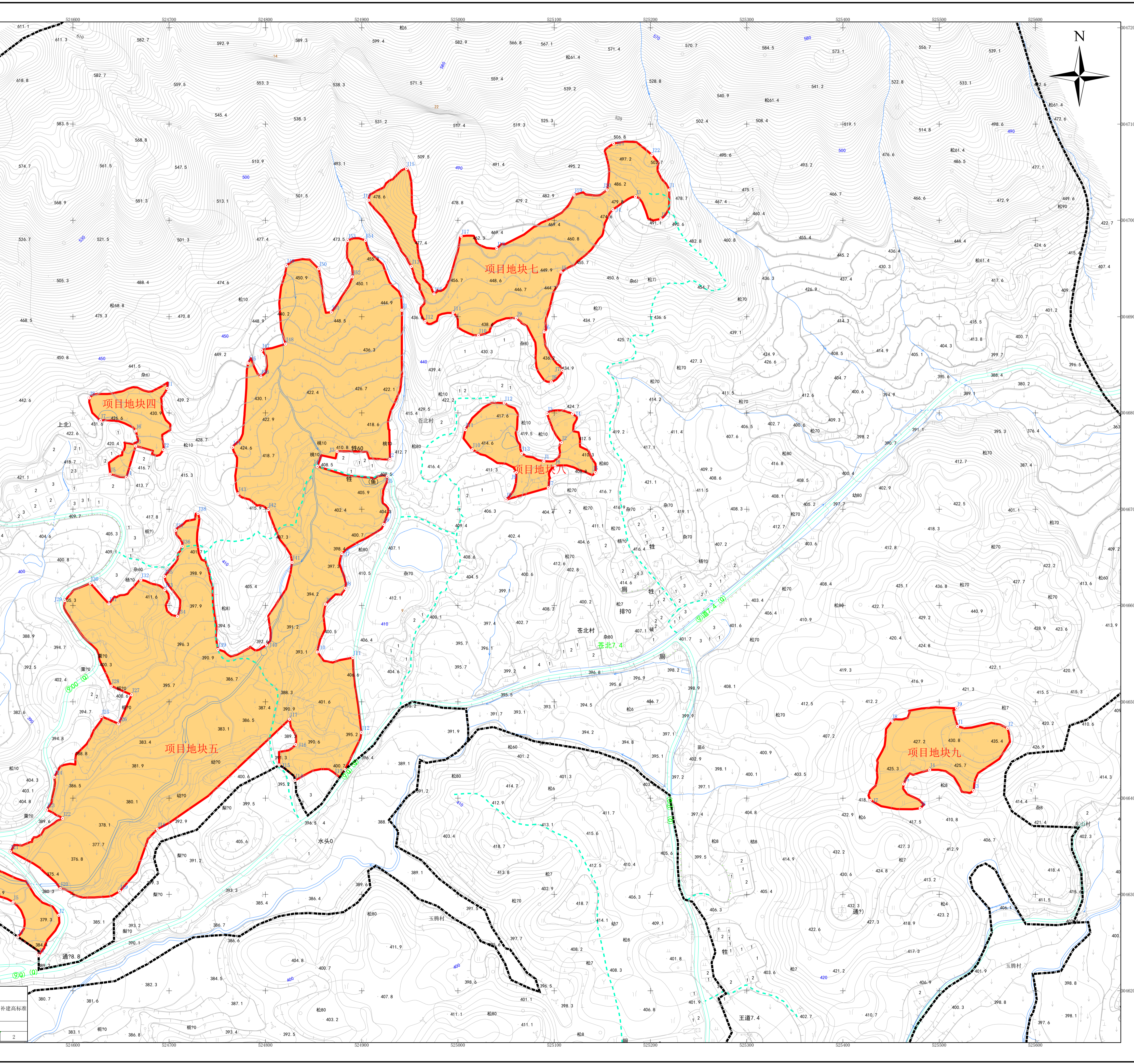
比例尺 1:2000



项目名称	2021年苍南县桥墩镇苍北村等4个村补建高标准农田项目 (面积:公顷)		
	水田	18.1354	
	旱地	34.7056	
	其他		
	园地	0.6499	
	林地		
	其他农用地	农村道路	0.3346
	农村宅基地	坑塘水面	
	水利设施用地		0.1184
	住宅用地	农村宅基地	
土地 利用 分类	独立工矿用地		
	其他		
	其他		
工矿仓储用地			
特殊用地	殡葬用地	0.1401	
未利用地	河流水面		
合计		54.084	

界址点成果表	图例
地块名称	项目区及边界
界址点号	坑塘
坐标(X,Y)	房屋
高程	水田
备注	旱地
	果园
	林地
	流向
	界址点及注记

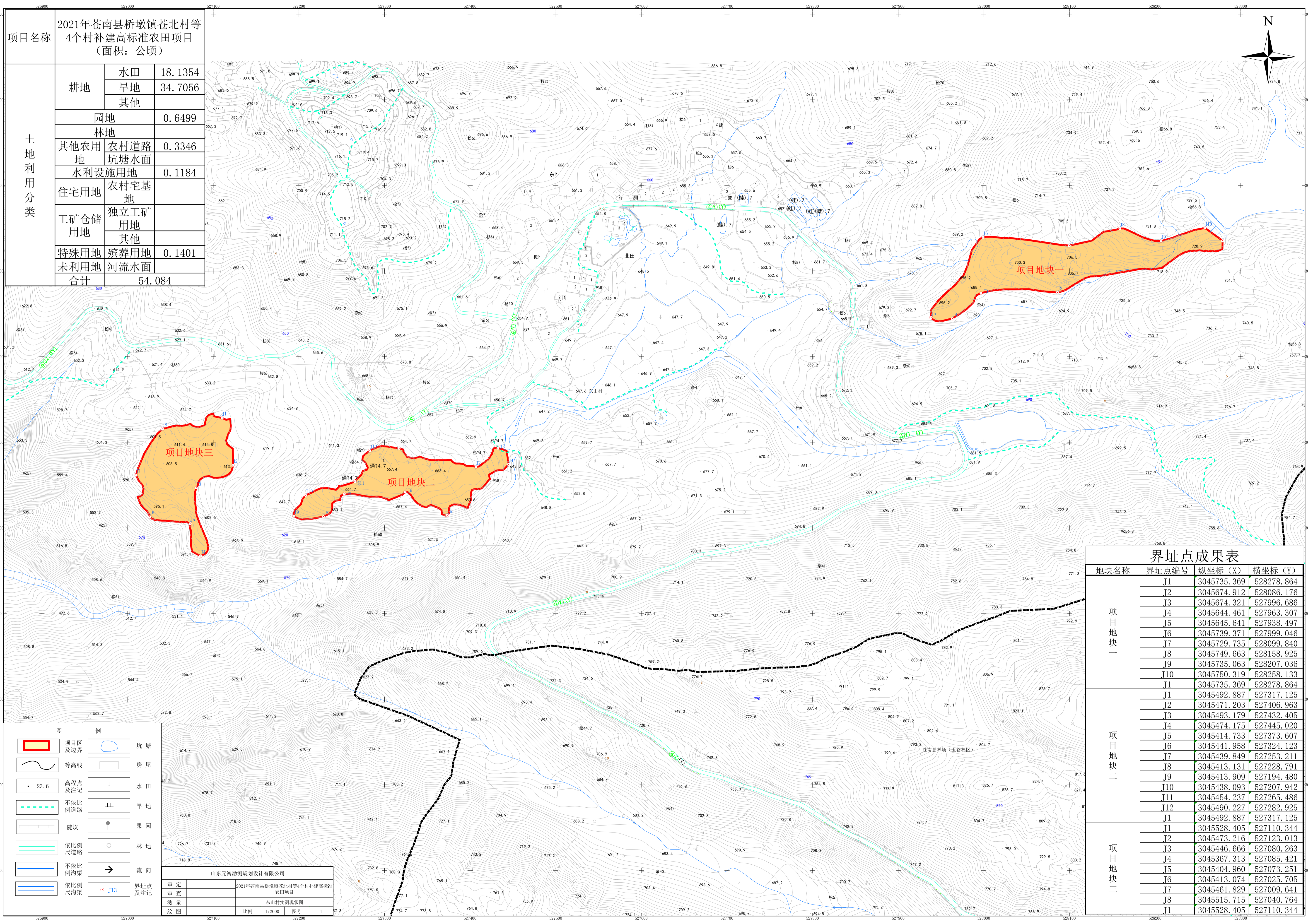
图例	项目区及边界	坑塘
等高线	房屋	水田
高程点及注记	旱地	果园
不依比例道路	林地	林地
陡坎	流向	流向
依比例道路	界址点及注记	界址点及注记
不依比例沟渠		
依比例沟渠		



坐标系: 2000国家大地坐标系
高程系: 1985国家高程基准

比例尺 1:2000

审定	2021年苍南县桥墩镇苍北村等4个村补建高标准农田项目
审查	
测量	苍北村现状图
绘图	比例 1:2000 图号 2



项目名称	2021年苍南县桥墩镇苍北村等4个村补建高标准农田项目 (面积:公顷)		
土地利用分类	耕地	水田	18.1354
		旱地	34.7056
		其他	
	园地	0.6499	
	林地		
	其他农用地	农村道路	0.3346
	坑塘水面		
	水利设施用地	0.1184	
	住宅用地	农村宅基地	
	工矿仓储用地	独立工矿用地	
其他			
特殊用地	殡葬用地	0.1401	
未利用地	河流水面		
合计	54.084		

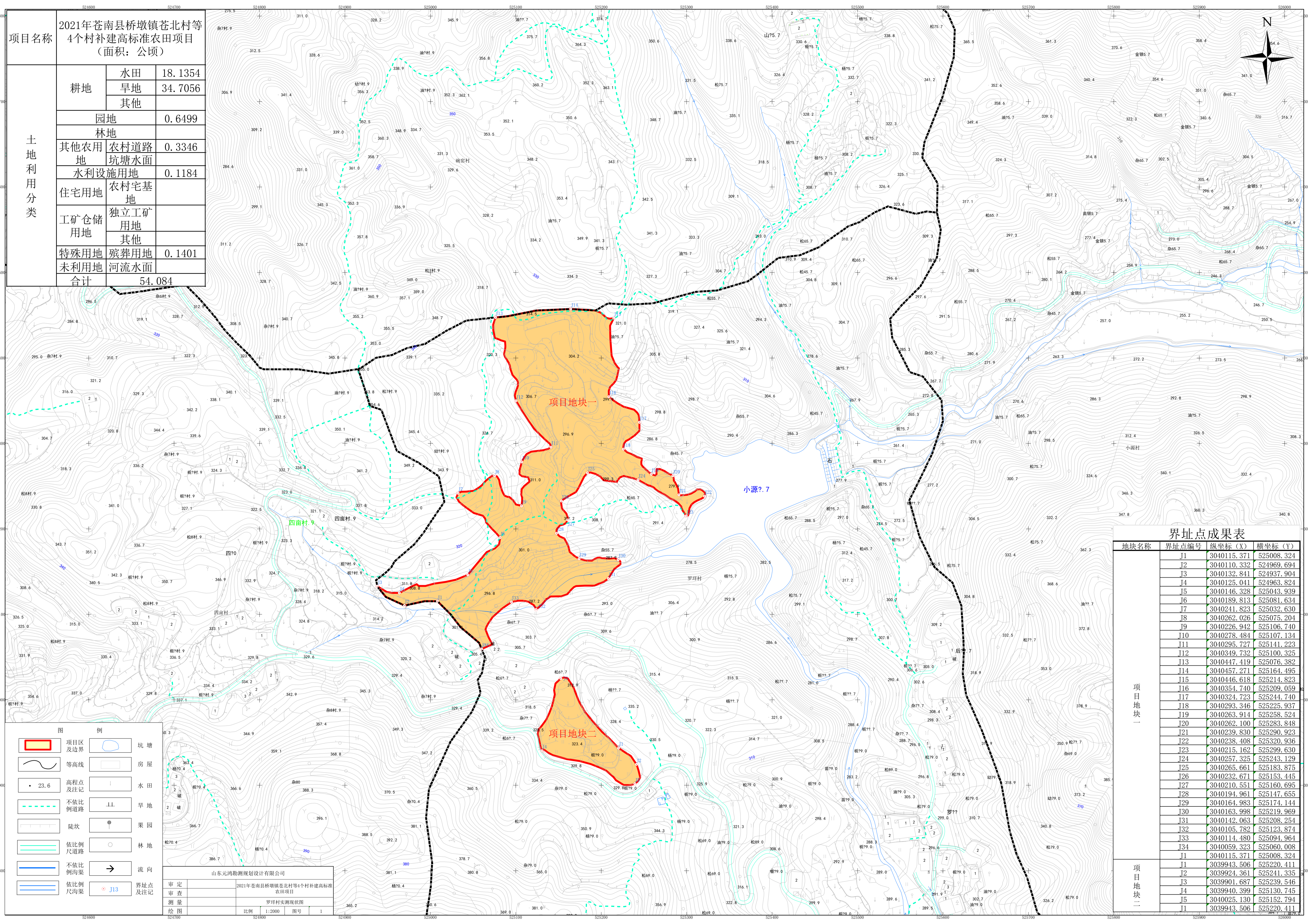
界址点成果表			
地块名称	界址点编号	纵坐标 (X)	横坐标 (Y)
项目地块一	J1	3045735.369	528278.864
	J2	3045674.912	528086.176
	J3	3045674.321	527996.686
	J4	3045644.461	527963.307
	J5	3045645.641	527938.497
	J6	3045739.371	527999.046
	J7	3045729.735	528099.840
	J8	3045749.663	528158.925
	J9	3045735.063	528207.036
	J10	3045750.319	528258.133
项目地块二	J11	3045735.369	528278.864
	J12	3045492.887	527317.125
	J13	3045471.203	527406.963
	J14	3045493.179	527432.405
	J15	3045474.175	527445.020
	J16	3045414.733	527373.607
	J17	3045441.958	527324.123
	J18	3045439.849	527253.211
	J19	3045413.131	527228.791
	J20	3045413.909	527194.480
	J21	3045438.093	527207.942
	J22	3045454.237	527265.486
项目地块三	J23	3045492.887	527317.125
	J24	3045528.405	527110.344
	J25	3045473.216	527123.013
	J26	3045446.666	527080.263
	J27	3045367.313	527085.421
	J28	3045404.960	527073.251
	J29	3045413.074	527025.705
	J30	3045461.829	527009.641
	J31	3045515.715	527040.764
J32	3045528.405	527110.344	

图例	
	项目区及边界
	坑塘
	等高线
	房屋
	高程点及注记
	水田
	不依比例道路
	旱地
	陡坎
	果园
	依比例尺道路
	林地
	不依比例沟渠
	流向
	依比例尺沟渠
	界址点及注记

山东元鸿勘测规划设计有限公司	
审定	2021年苍南县桥墩镇苍北村等4个村补建高标准农田项目
审查	
测量	东山村现状图
绘图	比例 1:2000 图号 1 7.3

坐标系: 2000国家大地坐标系
高程系: 1985国家高程基准

比例尺 1:2000



项目名称	2021年苍南县桥墩镇苍北村等4个村补建高标准农田项目 (面积:公顷)		
	耕地	水田	18.1354
		旱地	34.7056
		其他	
	园地	0.6499	
	林地		
	其他农用地	农村道路	0.3346
		坑塘水面	
	水利设施用地	0.1184	
	住宅用地	农村宅基地	
工矿仓储用地	独立工矿用地		
	其他		
特殊用地	殡葬用地	0.1401	
	未利用地	河流水面	
合计	54.084		

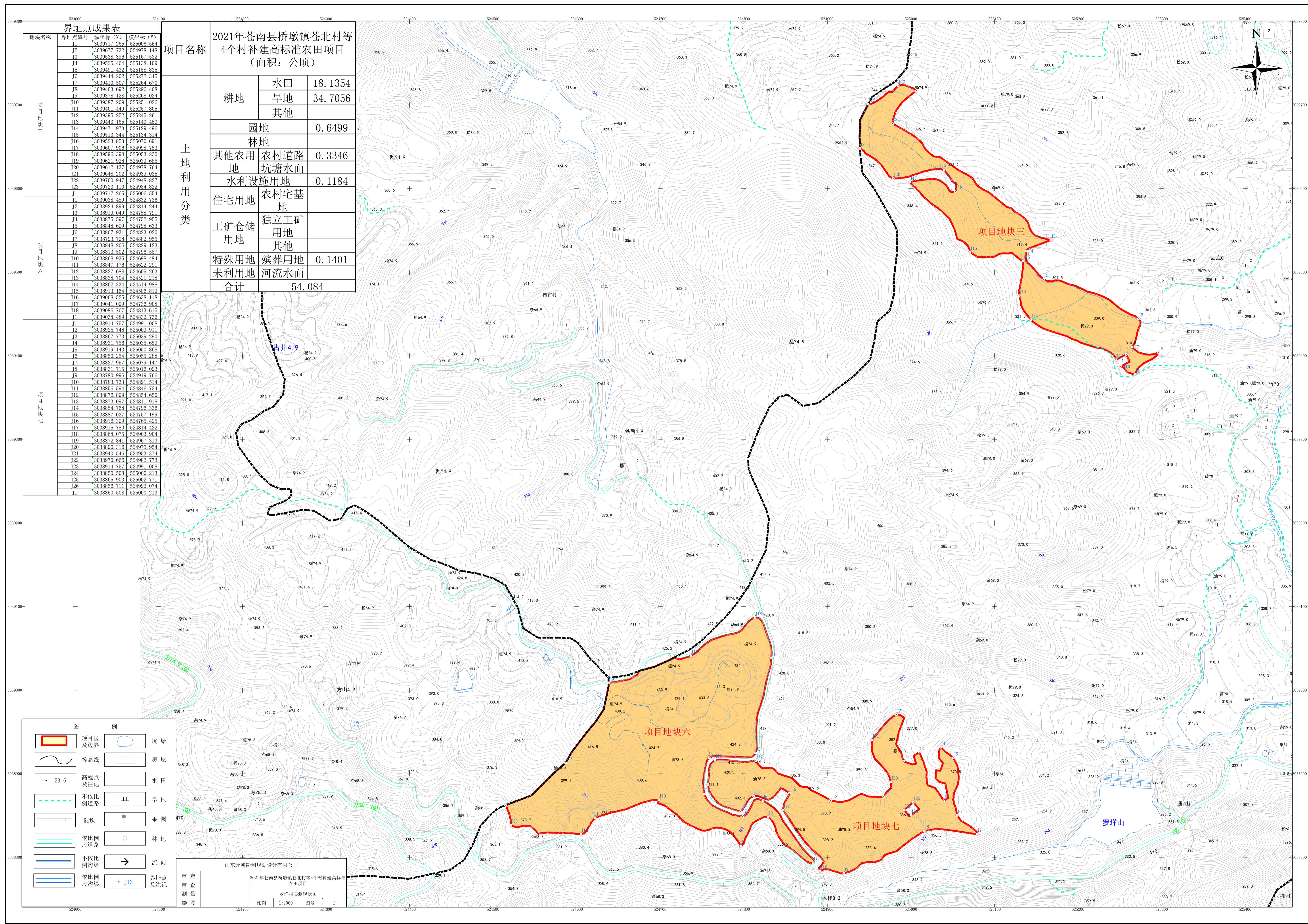
地块名称	界址点编号	纵坐标 (Y)	横坐标 (X)
项目地块一	J1	3040115.371	525008.324
	J2	3040110.332	524969.694
	J3	3040132.841	524937.904
	J4	3040125.041	524963.824
	J5	3040146.328	525043.939
	J6	3040189.813	525081.634
	J7	3040241.823	525032.630
	J8	3040262.026	525075.204
	J9	3040226.942	525106.740
	J10	3040278.484	525107.134
	J11	3040295.727	525141.223
	J12	3040349.732	525100.325
	J13	3040447.419	525076.382
	J14	3040457.271	525164.495
	J15	3040446.618	525214.823
	J16	3040354.740	525209.059
	J17	3040324.723	525244.740
	J18	3040293.346	525225.937
	J19	3040263.914	525258.524
	J20	3040262.100	525283.848
J21	3040239.830	525290.923	
J22	3040238.408	525320.936	
J23	3040215.162	525299.630	
J24	3040257.325	525243.129	
J25	3040265.661	525183.875	
J26	3040232.671	525153.445	
J27	3040210.551	525160.695	
J28	3040194.961	525147.655	
J29	3040164.983	525174.144	
J30	3040163.998	525219.969	
J31	3040142.063	525208.254	
J32	3040105.782	525123.874	
J33	3040114.480	525094.964	
J34	3040059.323	525060.008	
项目地块二	J1	3040115.371	525008.324
	J1	3039943.506	525220.411
	J2	3039924.361	525241.335
	J3	3039901.687	525239.546
	J4	3039940.399	525130.745
	J5	3040025.130	525152.794
J1	3039943.506	525220.411	

	项目区及边界		坑塘
	等高线		房屋
	高程点及注记		水田
	不依比例道路		旱地
	陡坎		果园
	依比例尺道路		林地
	不依比例沟渠		流向
	依比例尺沟渠		界址点及注记

山东元鸿勘测规划设计有限公司			
审定		2021年苍南县桥墩镇苍北村等4个村补建高标准农田项目	
审查		罗垟村实测现状图	
测量		比例	1:2000
绘图		图号	1

坐标系: 2000国家大地坐标系
高程系: 1985国家高程基准

比例尺 1:2000



界址点成果表			
地块名称	界址点编号	坐标 (X)	坐标 (Y)
项目地块三	J1	3039717.265	525006.554
	J2	3039778.722	524938.485
	J3	3039338.396	525167.532
	J4	3039525.464	525138.109
	J5	3039491.432	525158.835
	J6	3039444.202	525272.345
	J7	3039410.507	525264.670
	J8	3039403.692	525296.408
	J9	3039378.138	525308.024
	J10	3039387.209	525251.026
	J11	3039401.449	525257.805
	J12	3039395.252	525245.261
	J13	3039443.165	525143.453
	J14	3039471.973	525129.496
	J15	3039513.344	525134.314
	J16	3039523.553	525070.691
	J17	3039507.906	524988.753
	J18	3039596.398	525053.230
	J19	3039621.928	525039.685
	J20	3039612.137	524978.764
J21	3039648.202	524939.035	
J22	3039700.947	524948.827	
J23	3039723.110	524984.822	
项目地块六	J1	3038971.265	525006.554
	J2	3039038.489	524832.736
	J3	3038924.899	524814.244
	J4	3038919.049	524758.791
	J5	3038875.597	524752.955
	J6	3038848.699	524798.633
	J7	3038867.931	524823.020
	J8	3038793.798	524882.955
	J9	3038848.209	524839.734
	J10	3038813.502	524796.587
	J11	3038868.935	524698.484
	J12	3038847.176	524622.291
	J13	3038827.688	524605.263
	J14	3038838.704	524521.218
	J15	3038862.354	524514.988
	J16	3038923.164	524586.919
	J17	3039008.525	524638.118
	J18	3039041.099	524736.908
	J19	3039086.767	524813.615
	J20	3039038.489	524832.736
项目地块七	J1	3038914.757	524991.008
	J2	3038925.748	525009.911
	J3	3038967.773	524891.514
	J4	3038931.758	525035.659
	J5	3038919.143	525050.868
	J6	3038850.254	525055.288
	J7	3038827.957	525079.147
	J8	3038831.715	525016.093
	J9	3038780.996	524919.766
	J10	3038783.733	524891.514
	J11	3038856.594	524846.734
	J12	3038876.899	524854.650
	J13	3038873.097	524811.918
	J14	3038854.768	524796.336
	J15	3038887.037	524757.199
	J16	3038916.399	524765.425
	J17	3038915.780	524814.322
	J18	3038968.075	524903.304
	J19	3038872.841	524967.313
	J20	3038890.316	524975.954
J21	3038940.546	524953.374	
J22	3038970.666	524982.773	
J23	3038914.757	524991.008	
J24	3038850.508	525000.213	
J25	3038865.903	525002.771	
J26	3038856.711	524992.074	
J27	3038850.508	525000.213	

项目名称			
2021年苍南县桥墩镇苍北村等4个村补建高标准农田项目 (面积: 公顷)			
耕地	水田	18.1354	
	旱地	34.7056	
	其他		
园地		0.6499	
林地			
其他农用地	农村道路	0.3346	
	坑塘水面		
水利设施用地		0.1184	
住宅用地	农村宅基地		
工矿仓储用地	独立工矿用地		
	其他		
特殊用地	殡葬用地	0.1401	
未利用地	河流水面		
合计		54.084	

图例	
	项目区及边界
	坑塘
	等高线
	房屋
	高程点及注记
	不依比例道路
	陡坎
	依比例道路
	不依比例沟渠
	依比例沟渠
	水田
	旱地
	果园
	林地
	流向
	界址点及注记

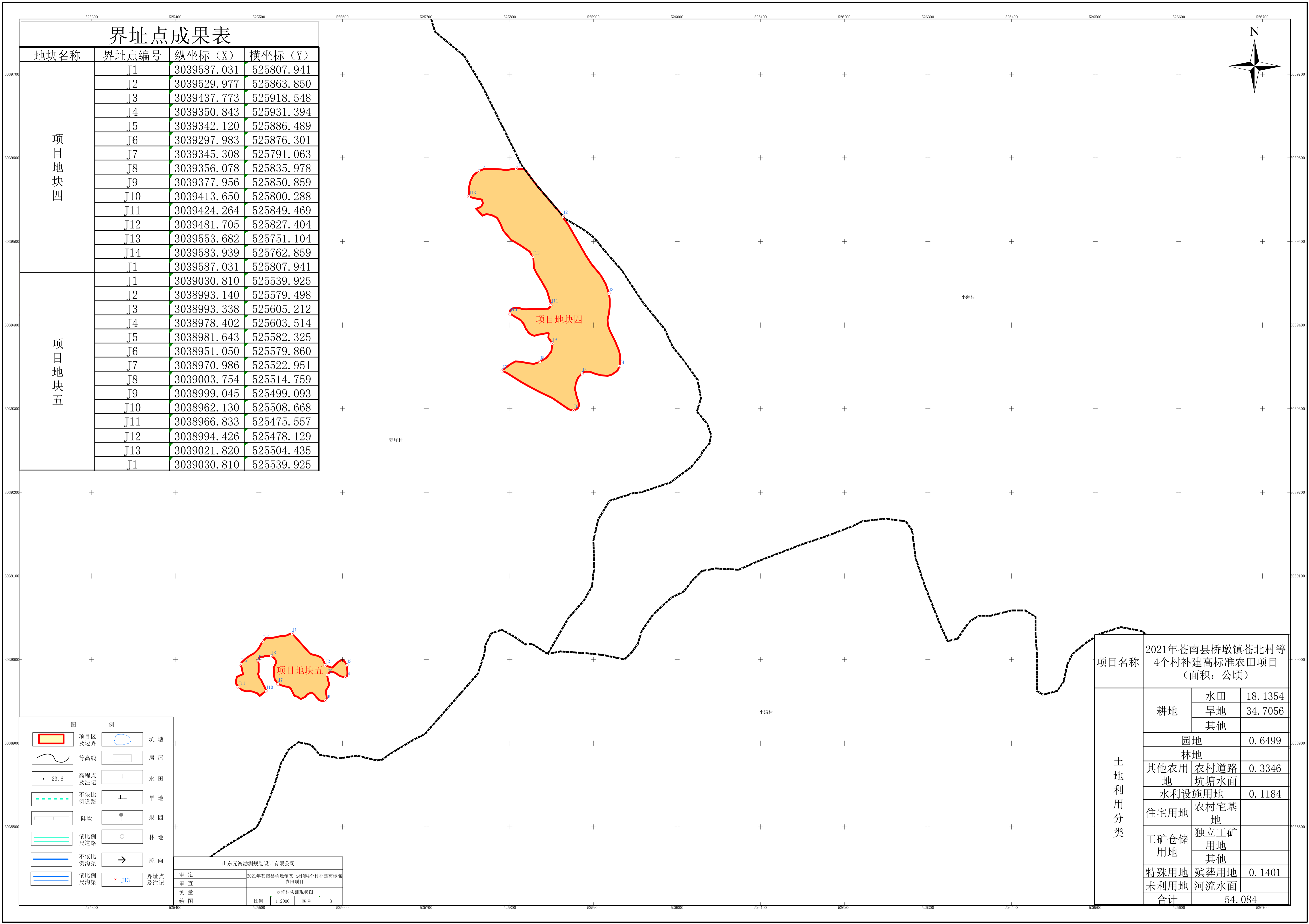
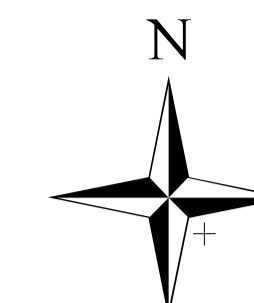
山东元鸿勘测规划设计有限公司			
审定		2021年苍南县桥墩镇苍北村等4个村补建高标准农田项目	
审查		罗垵村实测现状图	
测量		比例	1:2000
绘图		图号	2

坐标系: 2000国家大地坐标系
高程系: 1985国家高程基准

比例尺 1:2000

界址点成果表

地块名称	界址点编号	纵坐标 (X)	横坐标 (Y)
项目地块四	J1	3039587.031	525807.941
	J2	3039529.977	525863.850
	J3	3039437.773	525918.548
	J4	3039350.843	525931.394
	J5	3039342.120	525886.489
	J6	3039297.983	525876.301
	J7	3039345.308	525791.063
	J8	3039356.078	525835.978
	J9	3039377.956	525850.859
	J10	3039413.650	525800.288
	J11	3039424.264	525849.469
	J12	3039481.705	525827.404
	J13	3039553.682	525751.104
	J14	3039583.939	525762.859
项目地块五	J1	3039587.031	525807.941
	J1	3039030.810	525539.925
	J2	3038993.140	525579.498
	J3	3038993.338	525605.212
	J4	3038978.402	525603.514
	J5	3038981.643	525582.325
	J6	3038951.050	525579.860
	J7	3038970.986	525522.951
	J8	3039003.754	525514.759
	J9	3038999.045	525499.093
	J10	3038962.130	525508.668
	J11	3038966.833	525475.557
	J12	3038994.426	525478.129
	J13	3039021.820	525504.435
J1	3039030.810	525539.925	



项目地块四

项目地块五

项目名称	2021年苍南县桥墩镇苍北村等4个村补建高标准农田项目 (面积:公顷)		
土地利用分类	耕地	水田	18.1354
		旱地	34.7056
		其他	
	园地		0.6499
	林地		
	其他农用地	农村道路	0.3346
		坑塘水面	
	水利设施用地		0.1184
	住宅用地	农村宅基地	
	工矿仓储用地	独立工矿用地	
其他			
特殊用地	殡葬用地	0.1401	
未利用地	河流水面		
合计		54.084	

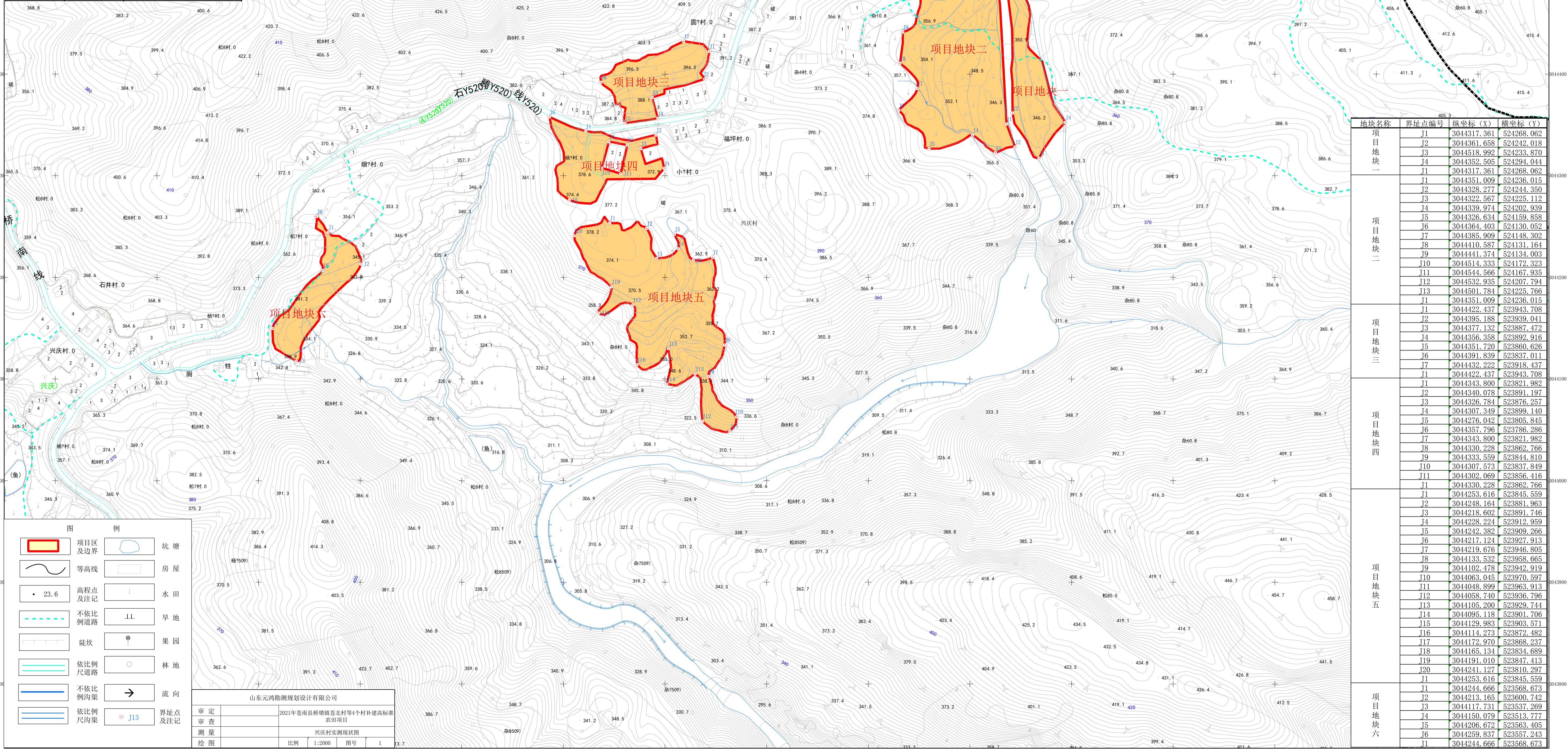
图例	说明
	项目区及边界
	等高线
	高程点及注记
	不依比例道路
	陡坎
	依比例尺道路
	不依比例沟渠
	依比例尺沟渠
	坑塘
	房屋
	水田
	旱地
	果园
	林地
	流向
	界址点及注记

山东元鸿勘测规划设计有限公司			
审定		2021年苍南县桥墩镇苍北村等4个村补建高标准农田项目	
审查		罗坪村实测现状图	
测量		比例	1:2000
绘图		图号	3

坐标系: 2000国家大地坐标系
高程系: 1985国家高程基准

比例尺 1:2000

项目名称	2021年苍南县桥墩镇苍北村等4个村补建高标准农田项目 (面积:公顷)		
土地利用分类	耕地	水田	18.1354
		旱地	34.7056
		其他	
	园地		0.6499
	林地		
	其他农用地	农村道路	0.3346
		坑塘水面	
	水利设施用地		0.1184
	住宅用地	农村宅基地	
	工矿仓储用地	独立工矿用地	
其他			
特殊用地	殡葬用地	0.1401	
未利用地	河流水面		
合计	54.084		



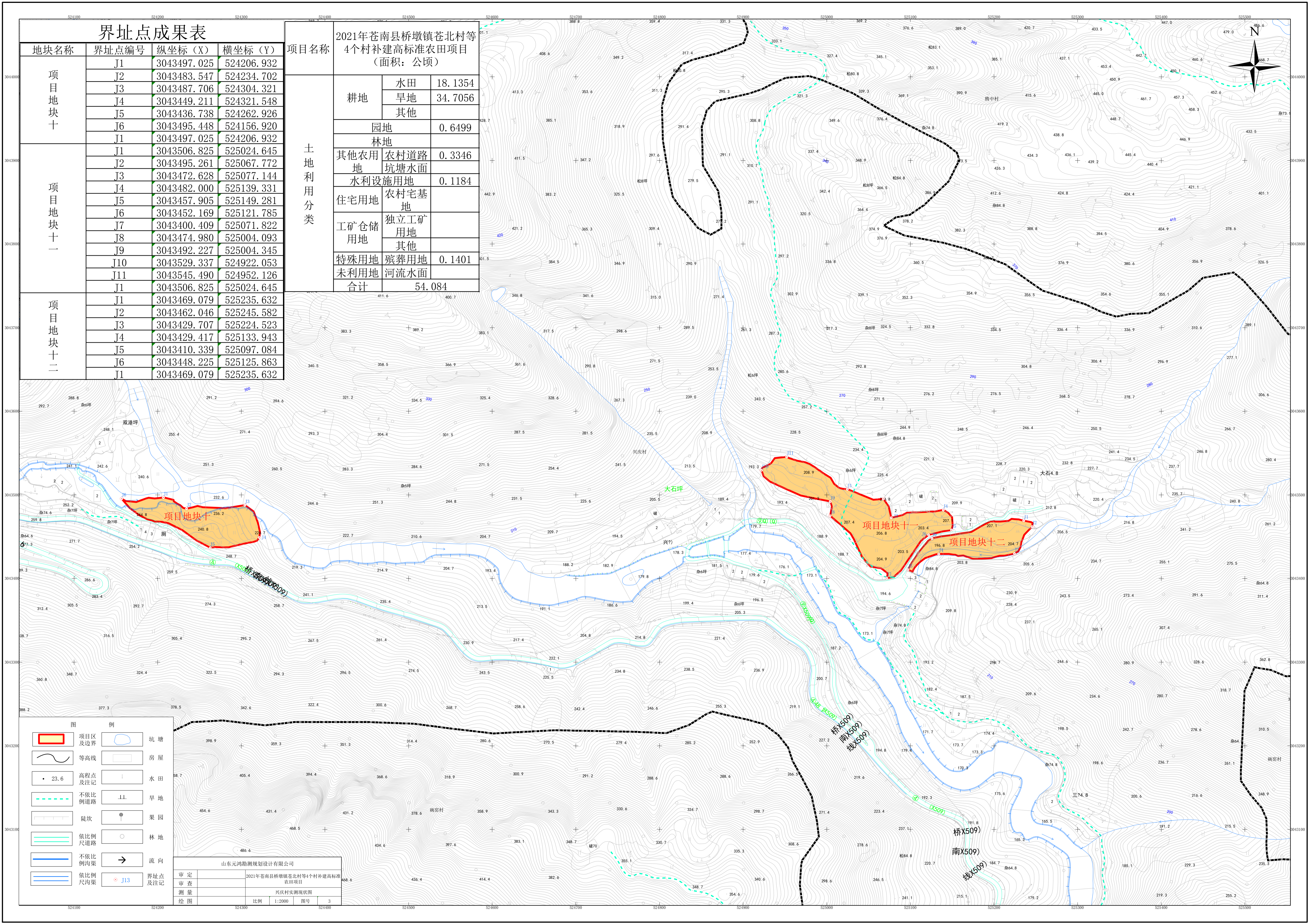
地块名称	界址点编号	纵坐标 (X)	横坐标 (Y)
项目地块一	J1	3044317.361	524268.062
	J2	3044361.658	524242.018
	J3	3044518.992	524233.870
	J4	3044352.505	524294.044
项目地块二	J1	3044317.361	524268.062
	J11	3044351.009	524236.015
	J2	3044328.277	524244.350
	J3	3044322.567	524225.112
	J4	3044339.974	524202.939
	J5	3044326.634	524159.858
	J6	3044364.403	524130.052
	J7	3044385.909	524148.302
	J8	3044410.587	524131.164
	J9	3044441.374	524134.003
项目地块三	J10	3044514.333	524172.323
	J11	3044544.566	524167.935
	J12	3044532.935	524207.794
	J13	3044501.784	524225.766
	J1	3044351.009	524236.015
	J2	3044222.437	523943.708
	J3	3044395.188	523939.041
	J4	3044377.132	523887.472
	J5	3044356.358	523892.916
	J6	3044351.720	523860.626
项目地块四	J7	3044391.839	523837.011
	J8	3044322.222	523918.437
	J9	3044222.437	523943.708
	J10	3044343.300	523821.982
	J11	3044340.078	523891.197
	J12	3044326.794	523876.257
	J13	3044307.349	523889.140
	J14	3044276.042	523805.845
	J15	3044357.796	523786.286
	J16	3044343.800	523821.982
项目地块五	J17	3044330.228	523862.766
	J18	3044333.559	523844.810
	J19	3044307.573	523837.849
	J20	3044302.069	523856.416
	J1	3044330.228	523862.766
	J2	3044253.616	523845.559
	J3	3044248.164	523881.963
	J4	3044218.602	523891.746
	J5	3044228.224	523912.959
	J6	3044242.382	523909.266
项目地块六	J7	3044217.124	523927.913
	J8	3044219.676	523946.805
	J9	3044133.532	523958.665
	J10	3044102.478	523942.919
	J11	3044063.045	523970.597
	J12	3044048.899	523963.913
	J13	3044058.740	523936.796
	J14	3044105.200	523929.744
	J15	3044095.118	523901.706
	J16	3044172.970	523868.237
项目地块六	J17	3044165.134	523834.689
	J18	3044191.010	523847.413
	J19	3044241.127	523810.297
	J20	3044253.616	523845.559
	J1	3044244.666	523568.673
	J2	3044213.165	523600.742
J3	3044117.731	523537.269	
J4	3044150.079	523513.777	
J5	3044206.672	523563.405	
J6	3044259.837	523557.243	
J7	3044244.666	523568.673	

图例	
	项目区及边界
	坑塘
	等高线
	房屋
	高程点及注记
	水田
	不依比例道路
	旱地
	陡坎
	果园
	依比例尺道路
	林地
	不依比例沟渠
	流向
	依比例尺沟渠
	界址点及注记

山东元鸿勘测规划设计有限公司	
审定	2021年苍南县桥墩镇苍北村等4个村补建高标准农田项目
审查	兴庆村现状现状图
测量	比例 1:2000 图号 1
绘图	比例 1:2000 图号 1

坐标系: 2000国家大地坐标系
高程系: 1985国家高程基准

比例尺 1:2000



界址点成果表

地块名称	界址点编号	纵坐标 (X)	横坐标 (Y)
项目地块十	J1	3043497.025	524206.932
	J2	3043483.547	524234.702
	J3	3043487.706	524304.321
	J4	3043449.211	524321.548
	J5	3043436.738	524262.926
	J6	3043495.448	524156.920
项目地块十一	J1	3043497.025	524206.932
	J1	3043506.825	525024.645
	J2	3043495.261	525067.772
	J3	3043472.628	525077.144
	J4	3043482.000	525139.331
	J5	3043457.905	525149.281
	J6	3043452.169	525121.785
	J7	3043400.409	525071.822
	J8	3043474.980	525004.093
	J9	3043429.227	525004.345
	J10	3043529.337	524922.053
项目地块十二	J1	3043506.825	525024.645
	J1	3043469.079	525235.632
	J2	3043462.046	525245.582
	J3	3043429.707	525224.523
	J4	3043429.417	525133.943
	J5	3043410.339	525097.084
	J6	3043448.225	525125.863

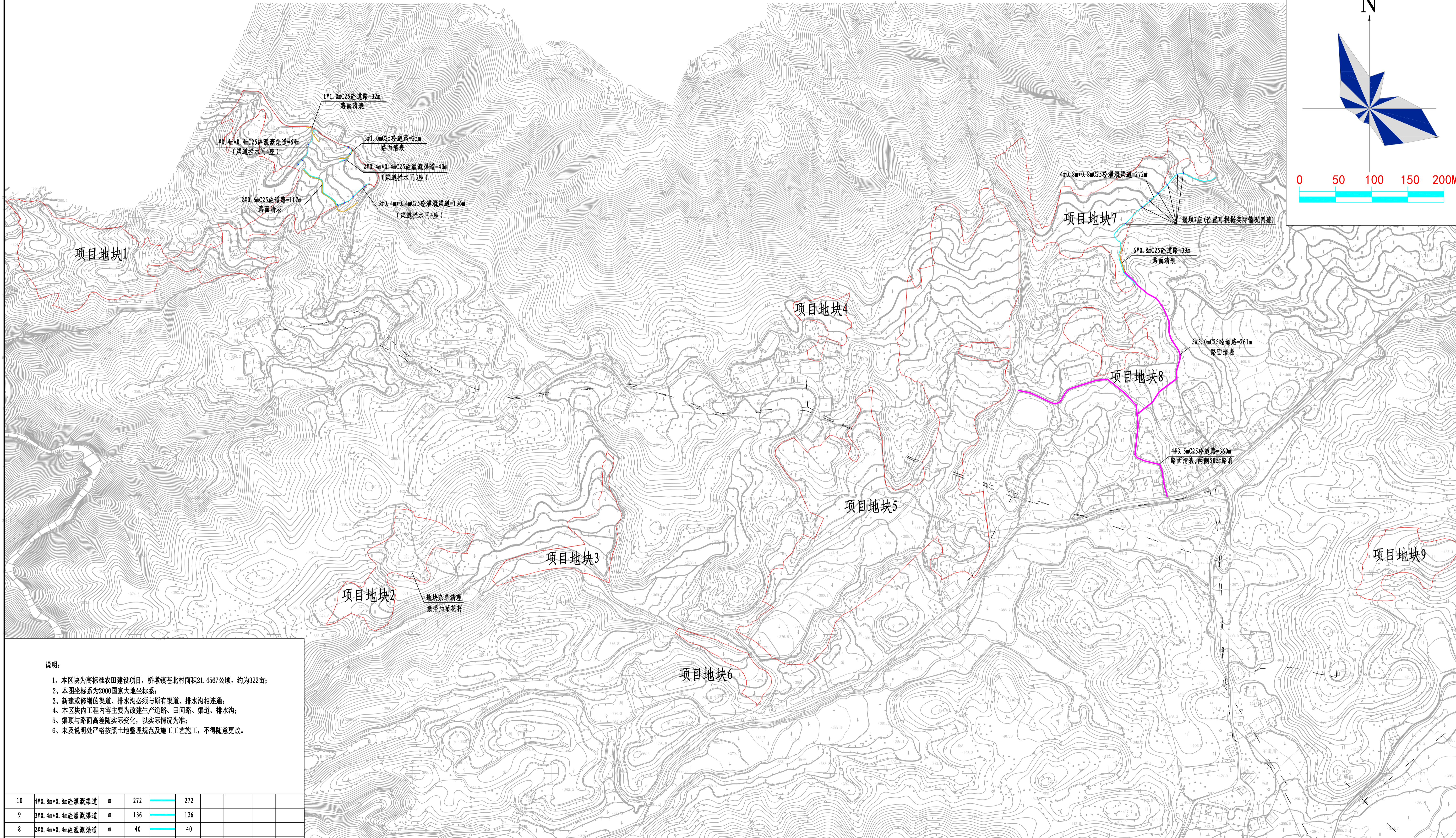
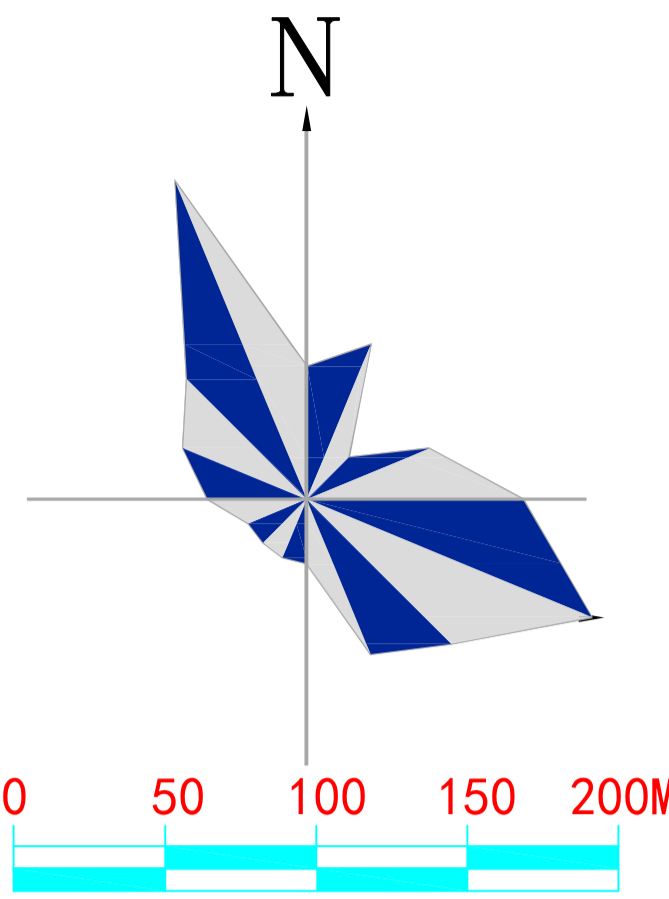
项目名称		
2021年苍南县桥墩镇苍北村等4个村补建高标准农田项目 (面积: 公顷)		
耕地	水田	18.1354
	旱地	34.7056
园地		0.6499
林地		
其他农用地	农村道路	0.3346
	坑塘水面	
水利设施用地		0.1184
住宅用地	农村宅基地	
工矿仓储用地	独立工矿用地	
	其他	
特殊用地	殡葬用地	0.1401
未利用地	河流水面	
合计		54.084

图例	说明
	项目区及边界
	坑塘
	等高线
	房屋
	高程点及注记
	不依比例道路
	水田
	陡坎
	旱地
	依比例尺道路
	果园
	不依比例沟渠
	林地
	依比例尺沟渠
	流向
	界址点及注记

山东元鸿勘测规划设计有限公司	
审定	2021年苍南县桥墩镇苍北村等4个村补建高标准农田项目
测量	兴庆村现状图
绘图	比例 1:2000 图号 3

坐标系: 2000国家大地坐标系
高程系: 1985国家高程基准

比例尺 1:2000



说明:

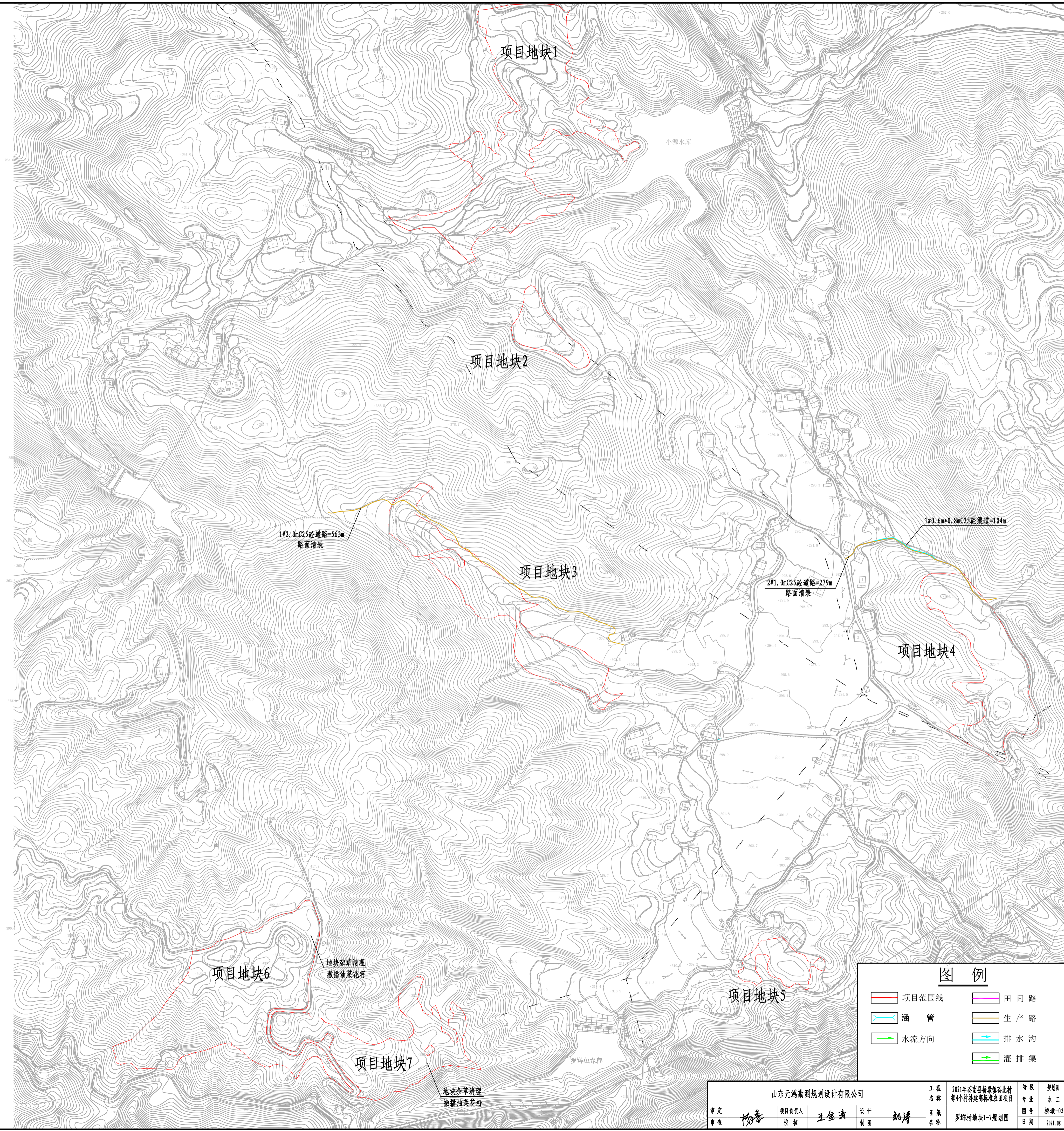
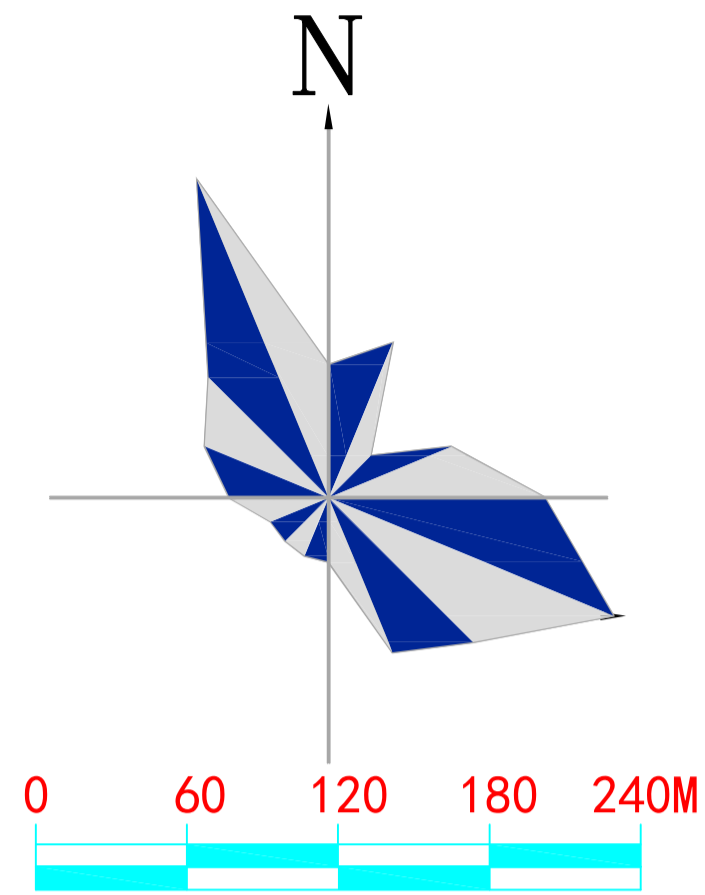
- 1、本区块为高标准农田建设项目,桥墩镇苍北村面积21.4567公顷,约为322亩;
- 2、本图坐标系为2000国家大地坐标系;
- 3、新建或修缮的渠道、排水沟必须与原有渠道、排水沟相连通;
- 4、本区内工程内容主要为改建生产道路、田间路、渠道、排水沟;
- 5、渠顶与路面高差随实际变化,以实际情况为准;
- 6、未及说明处严格按照土地整理规范及施工工艺施工,不得随意更改。

10	4#0.8m*0.8m砼灌溉渠道	m	272	272					
9	3#0.4m*0.4m砼灌溉渠道	m	136	136					
8	2#0.4m*0.4m砼灌溉渠道	m	40	40					
7	1#0.4m*0.4m砼灌溉渠道	m	64	64					
6	6#0.8m路面硬化	m	39			39			
5	5#3.0m路面硬化	m	261			261			
4	4#3.5m路面硬化	m	360			360			
3	3#1.0m路面硬化	m	25			25			
2	2#0.6m路面硬化	m	117			117			
1	1#1.0m路面硬化	m	32			32			
序号	工程名称	单位	小计	图例	数量	图例	数量	图例	数量
				新建		改建		原有可利用数	
开发任务				工程内容					

图例

	项目范围线		田间路
	涵管		生产路
	水流方向		排水沟
			灌排渠

山东元鸿勘测规划设计有限公司				工程名称	2021年苍南县桥墩镇苍北村等4个村补建高标准农田项目	阶段	规划图
审定	杨青	项目负责人	王金波	设计	杨青	专业	水工
审查		审核		制图		图号	桥墩-01
				图纸名称	苍北村地块1-9规划图	日期	2021.08



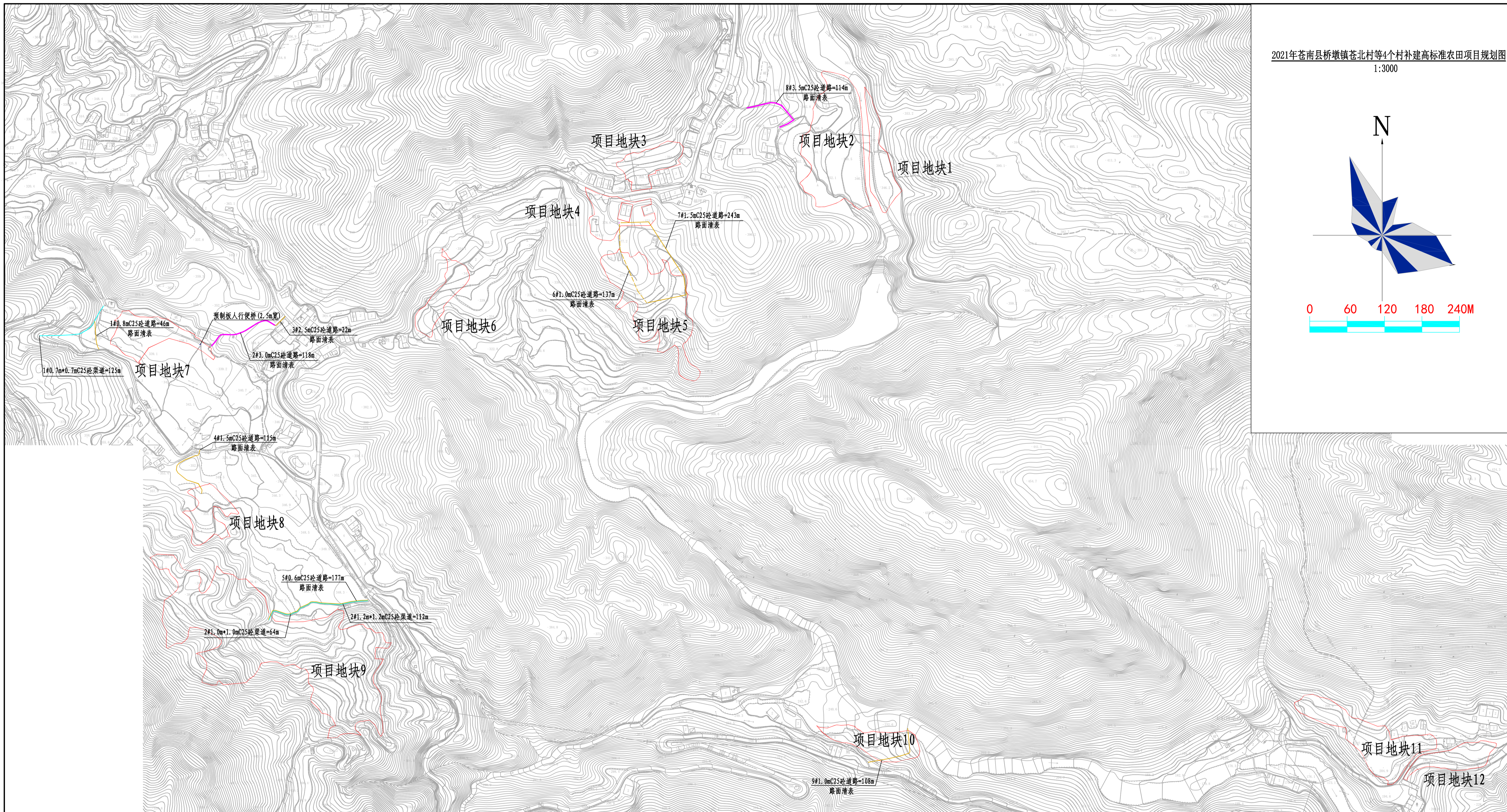
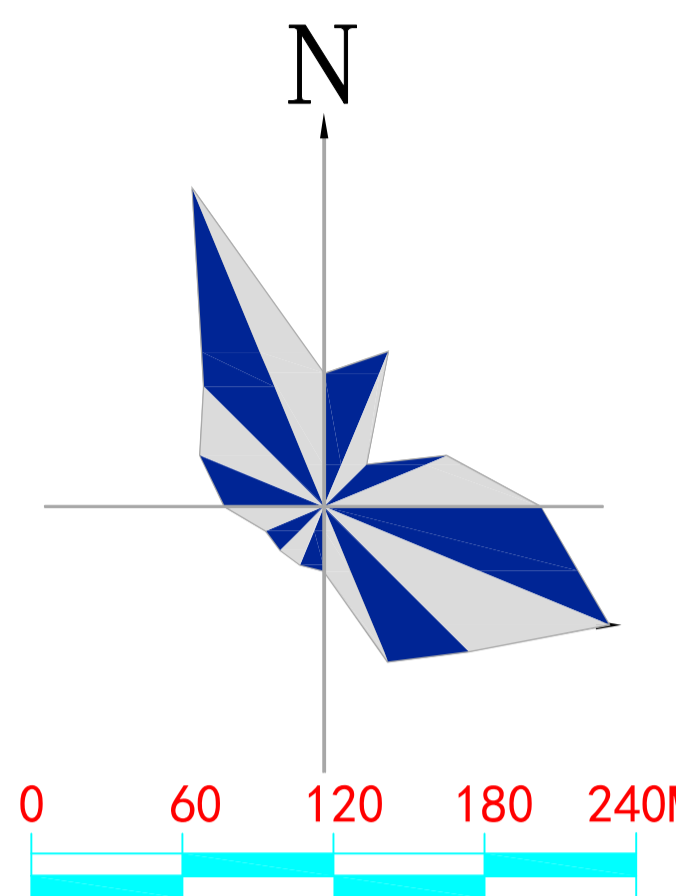
说明:

- 1、本区块为高标准农田建设项目，桥墩镇罗坪村面积16.6847公顷，约为250亩；
- 2、本图坐标系为2000国家大地坐标系；
- 3、新建或修缮的渠道、排水沟必须与原有渠道、排水沟相连通；
- 4、本区块内工程内容主要为改建生产道路、田间路、渠道、排水沟；
- 5、渠顶与路面高差随实际变化，以实际情况为准；
- 6、未及说明处严格按照土地整理规范及施工工艺施工，不得随意更改。

3	1#0.6m*0.8m砼渠道	m	104	104				
2	2#1.0m路面硬化	m	279			279		
1	1#2.0m路面硬化	m	563			563		
序号	工程名称	单位	小计		图例		数量	
			新建	改建	原有可利用数			
工程内容								
开发任务								

	项目范围线		田间路
	涵管		生产路
	水流方向		排水沟
			灌排渠

山东元鸿勘测规划设计有限公司				工程名称	2021年苍南县桥墩镇苍北村等4个村补建高标准农田项目	阶段	规划图
审定	杨春	项目负责人	王金涛	设计	杨春	专业	水工
审查		校核		制图		图号	桥墩-03
				图纸名称	罗坪村地块1-7规划图	日期	2021.08



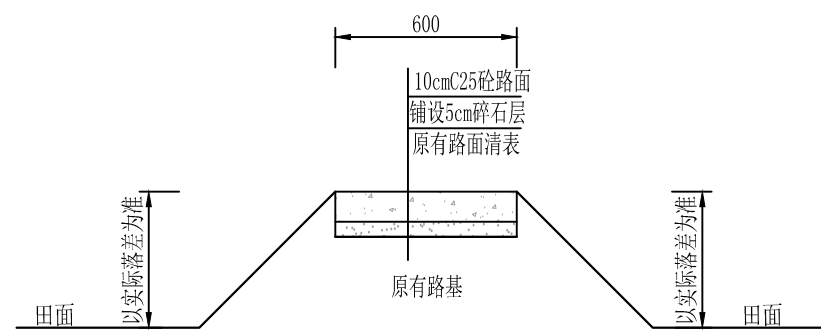
序号	工程名称	单位	小计		新建		改建		原有可利用数	
			数量	图例	数量	图例	数量	图例	数量	图例
12	3#1.2m*1.2m砼灌溉渠道	m	112		112					
11	2#1.0m*1.0m砼灌溉渠道	m	64		64					
10	1#0.7m*0.7m砼渠道	m	125		125					
9	9#1.0m路面硬化	m	108					108		
8	8#3.5m路面硬化	m	114					114		
7	7#1.5m路面硬化	m	243					243		
6	6#1.0m路面硬化	m	137					137		
5	5#0.6m路面硬化	m	167					167		
4	4#1.5m路面硬化	m	115					115		
3	3#2.5m路面硬化	m	22					22		
2	2#3.0m路面硬化	m	118					118		
1	1#0.8m路面硬化	m	46					46		
开发任务										

说明:

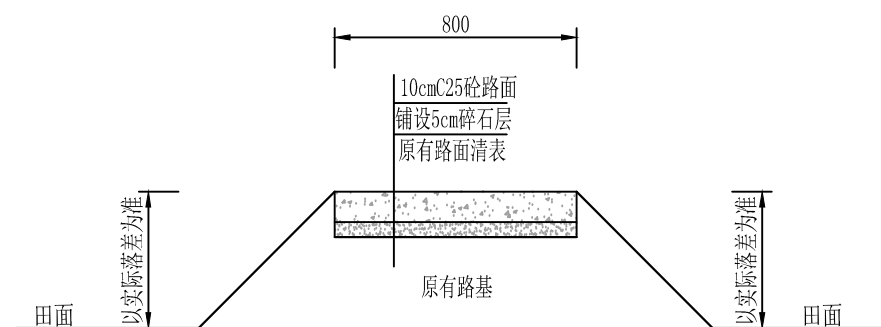
- 1、本区为高标准农田建设项目，桥墩镇兴庆村面积12.5173公顷，约为188亩；
- 2、本图坐标系为2000国家大地坐标系；
- 3、新建或修缮的渠道、排水沟必须与原有渠道、排水沟相连接；
- 4、本区内工程内容主要为改建生产路、田间路、渠道、排水沟；
- 5、渠项与路面高差随实际变化，以实际情况为准；
- 6、未及说明处严格按照土地整理规范及施工工艺施工，不得随意更改。

图例			
	项目范围线		田间路
	涵管		生产路
	水流方向		排水沟
	灌排渠		灌排渠

山东元鸿勘测规划设计有限公司				工程名称	2021年苍南县桥墩镇苍北村等4个村补建高标准农田项目	阶段	规划图
审定	杨鲁	项目负责人	王金涛	设计	杨鲁	专业	水工
审查	杨鲁	校核	王金涛	制图	杨鲁	图号	桥墩-04
				图纸名称	兴庆村地块1-12规划图	日期	2021.08



0.6mC25砼道路断面图 1:25

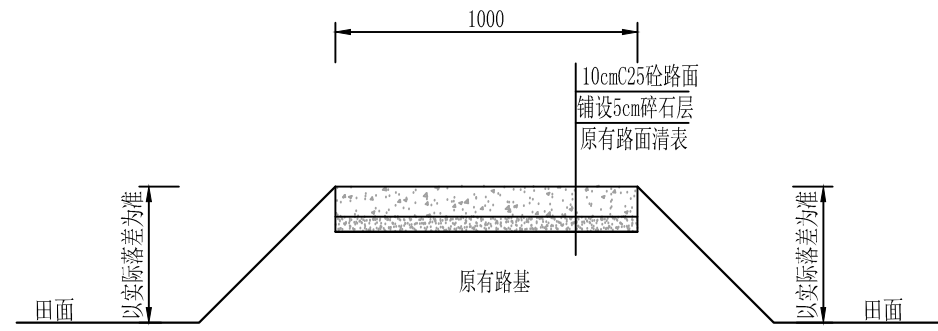


0.8mC25砼道路断面图 1:25

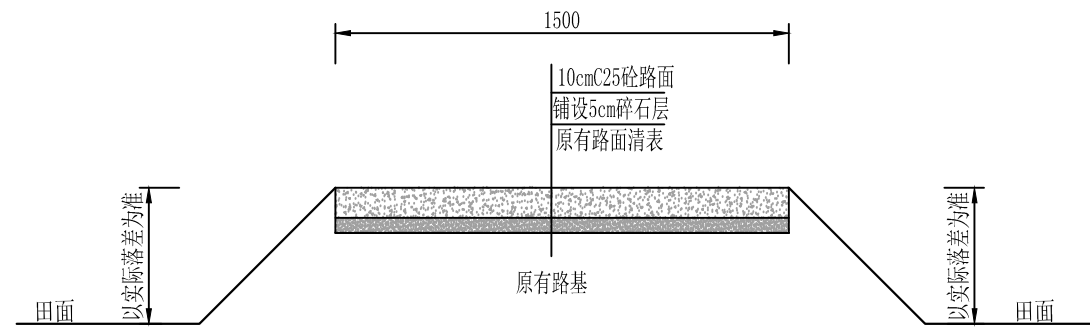
说明:

- 1、图中除高程外，均以毫米计；
- 2、碎石铺设前需对路面进行清理，路面清表包括杂草清理、杂物清理等；
- 3、路面高程以原有道路路面高程为主，路面与田块落差以实际为准；
- 4、若路基基础较差需由监理现场确认后再铺设塘渣垫层对路基进行加固；
- 5、宽度3.0m以上道路每隔5.0m设置一切割缝。

山东元鸿勘测规划设计有限公司						工程名称	2021年苍南县桥墩镇苍北村等4个村补建高标准农田项目	阶段	初设	
审定	杨鲁	项目负责人	王金涛	设计	初涛	图纸名称	道路断面典型设计图-1	专业	水工	
审查		校核		制图				图号	桥墩-05	
									日期	2021.08



1.0mC25砼道路断面图 1:25

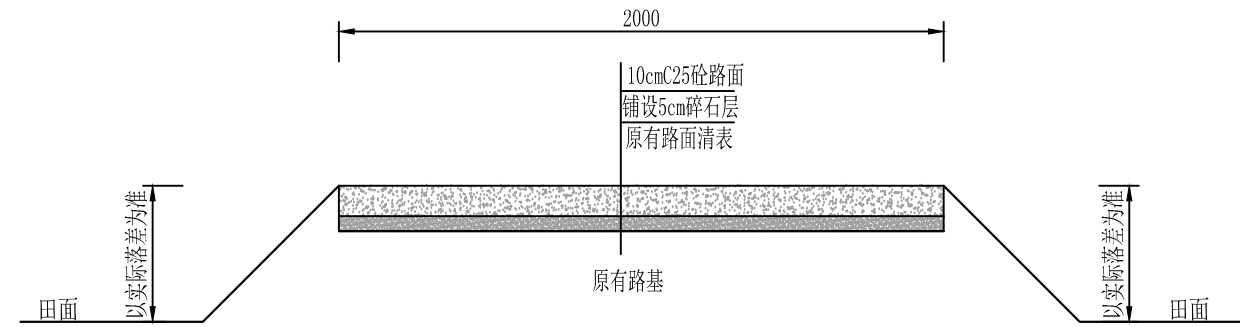


1.5mC25砼道路断面图 1:25
1:25

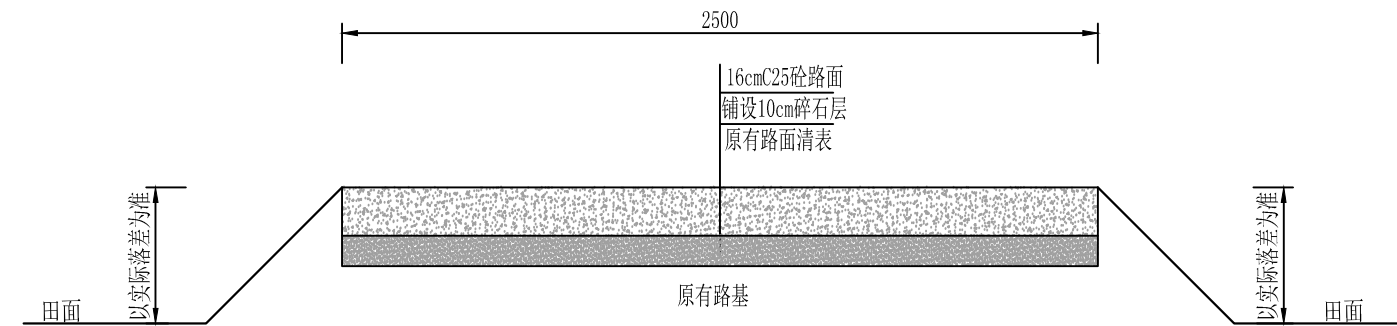
说明:

- 1、图中除高程外，均以毫米计；
- 2、碎石铺设前需对路面进行清理，路面清表包括杂草清理、杂物清理等；
- 3、路面高程以原有道路路面高程为主，路面与田块落差以实际为准；
- 4、若路基基础较差需由监理现场确认后再铺设塘渣垫层对路基进行加固；
- 5、宽度3.0m以上道路每隔5.0m设置一切割缝。

山东元鸿勘测规划设计有限公司						工程名称	2021年苍南县桥墩镇苍北村等4个村补建高标准农田项目	阶段	初设	
审定	杨鲁	项目负责人	王金法	设计	初涛	图纸名称	道路断面典型设计图-2	专业	水工	
审查		校核		制图				图号	桥墩-06	
									日期	2021.08



2.0m C25 砼道路断面图 1:25

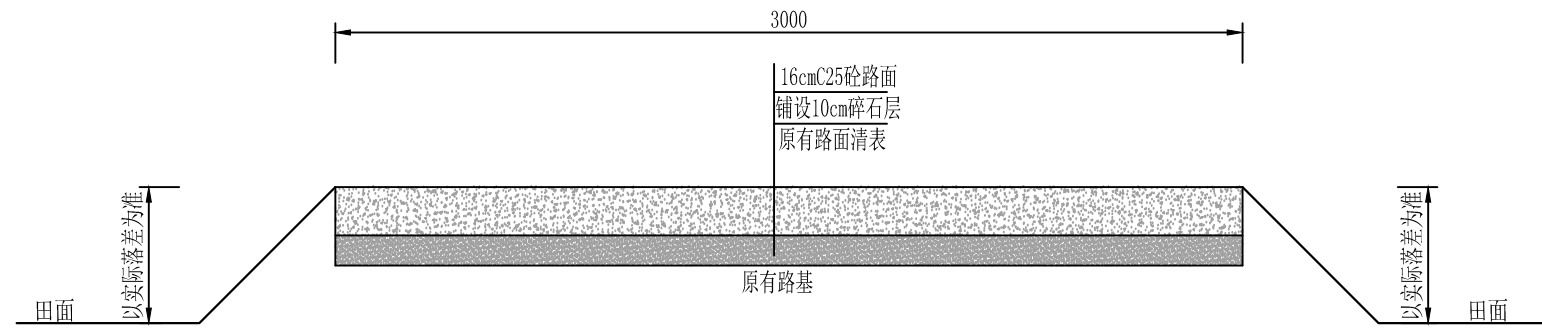


2.5m C25 砼道路断面图 1:25

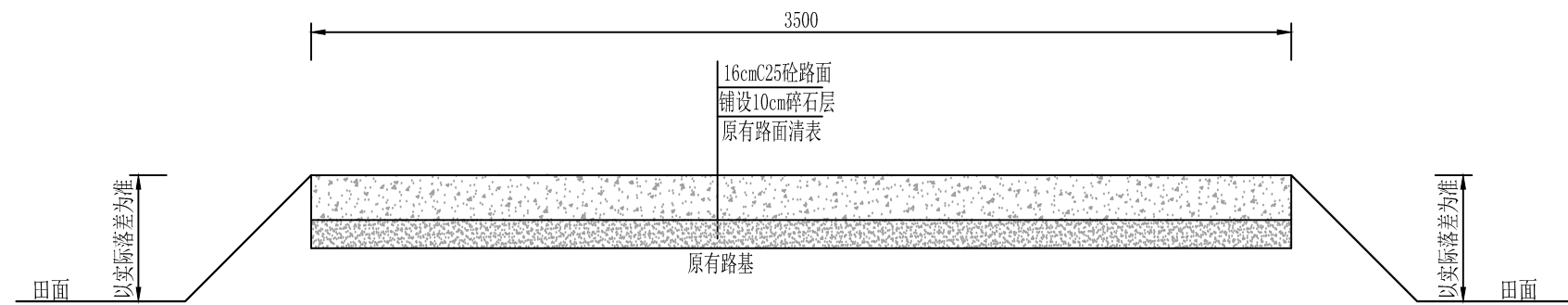
说明:

- 1、图中除高程外，均以毫米计；
- 2、碎石铺设前需对路面进行清理，路面清表包括杂草清理、杂物清理等；
- 3、路面高程以原有道路路面高程为主，路面与田块落差以实际为准；
- 4、若路基基础较差需由监理现场确认后再铺设塘渣垫层对路基进行加固；
- 5、宽度3.0m以上道路每隔5.0m设置一切割缝。

山东元鸿勘测规划设计有限公司						工程名称	2021年苍南县桥墩镇苍北村等4个村补建高标准农田项目	阶段	初设	
审定	<i>杨鲁</i>	项目负责人	<i>王金法</i>	设计	<i>初涛</i>	图纸名称	道路断面典型设计图-3	专业	水工	
审查		校核		制图				图号	桥墩-07	
									日期	2021.08



3.0mC25砼道路断面图 1:25

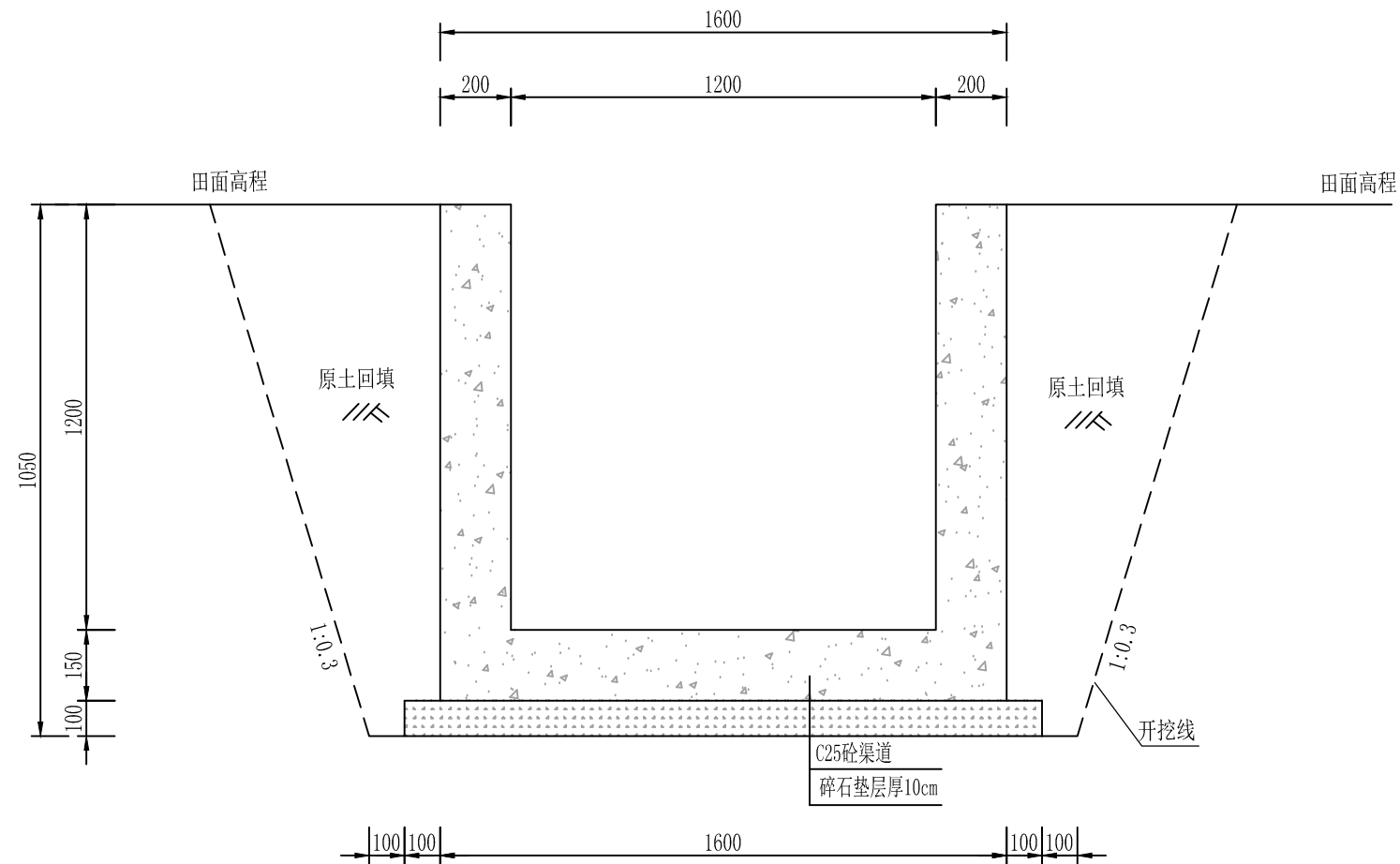


3.5mC25砼道路断面图 1:25

说明:

- 1、图中除高程外，均以毫米计；
- 2、碎石铺设前需对路面进行清理，路面清表包括杂草清理、杂物清理等；
- 3、路面高程以原有道路路面高程为主，路面与田块落差以实际为准；
- 4、若路基基础较差需由监理现场确认后再铺设塘渣垫层对路基进行加固；
- 5、宽度3.0m以上道路每隔5.0m设置一切割缝。

山东元鸿勘测规划设计有限公司						工程名称	2021年苍南县桥墩镇苍北村等4个村补建高标准农田项目	阶段	初设	
审定	杨晋	项目负责人	王金涛	设计	初涛	图纸名称	道路断面典型设计图-4	专业	水工	
审查		校核		制图				图号	桥墩-08	
									日期	2021.08



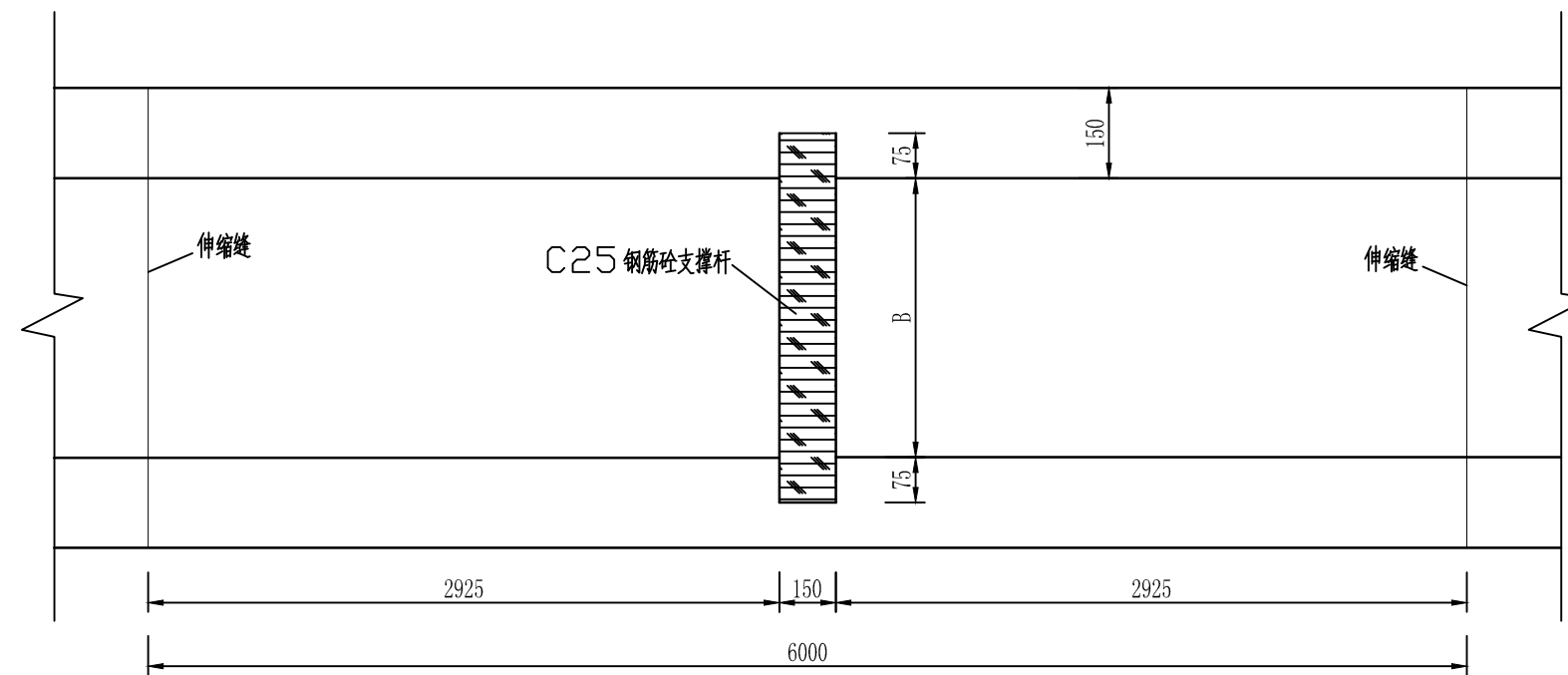
1.2*1.2C25砼渠道典型断面图

1:20

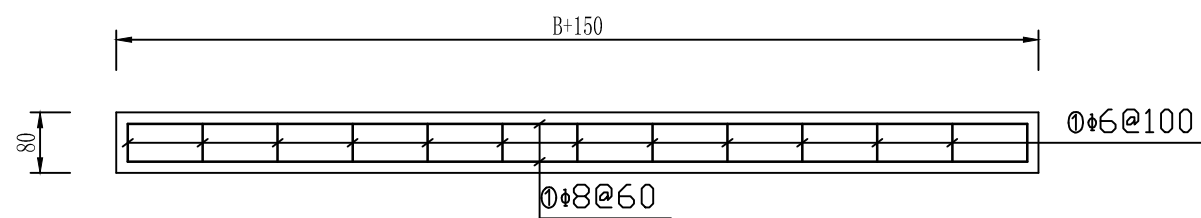
说明:

- 1、图中除高程外，均以毫米计；
- 2、排水沟、渠道浇筑底板与侧板必须一次性浇筑完成，不得分开浇筑；
- 3、所有砼现浇渠道必须用钢模一次性浇筑，每隔6m设置一道沉降缝，2cm沥青木板分缝；
- 4、高度大于0.4m的渠道、排水沟每隔15m布置一支撑杆。
- 5、要求严格按施工规范进行施工。

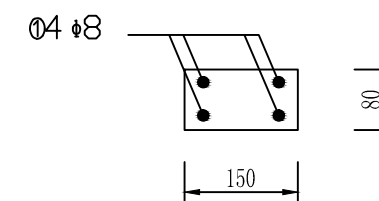
山东元鸿勘测规划设计有限公司						工程名称	2021年苍南县桥墩镇苍北村等4个村补建高标准农田项目	阶段	初设	
审定	杨鲁	项目负责人	王金法	设计	初涛	图纸名称	渠道、排水沟典型断面图-5	专业	水工	
审查		校核		制图				图号	桥墩-13	
									日期	2021.08



支撑杆平面布局图
1: 20



支撑杆布筋图
1: 10

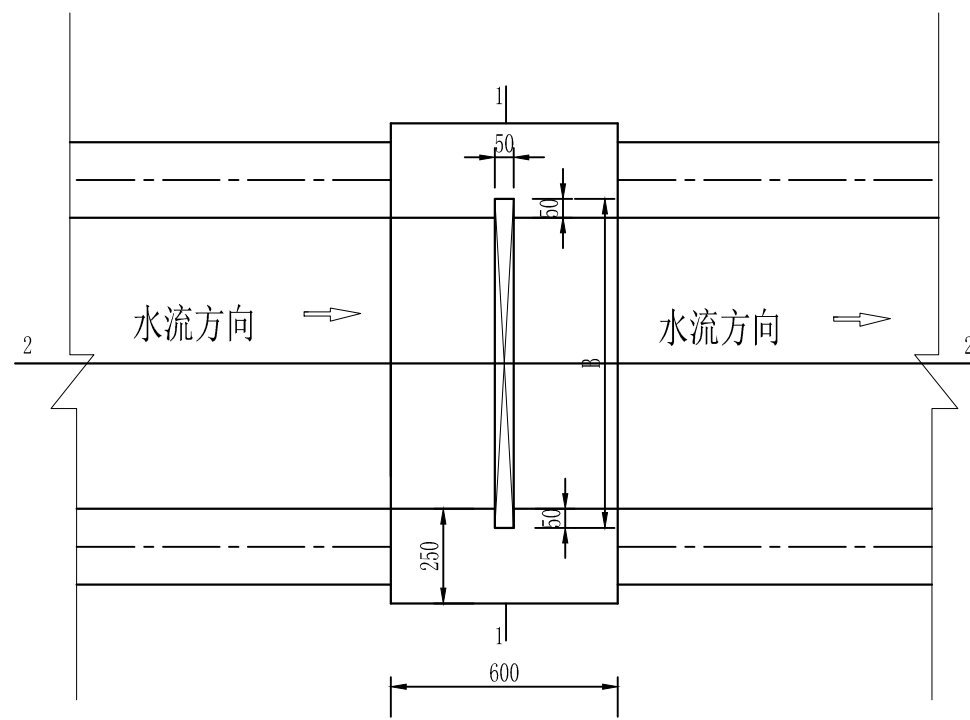


C25钢筋砼预制支撑杆剖面图
1: 10

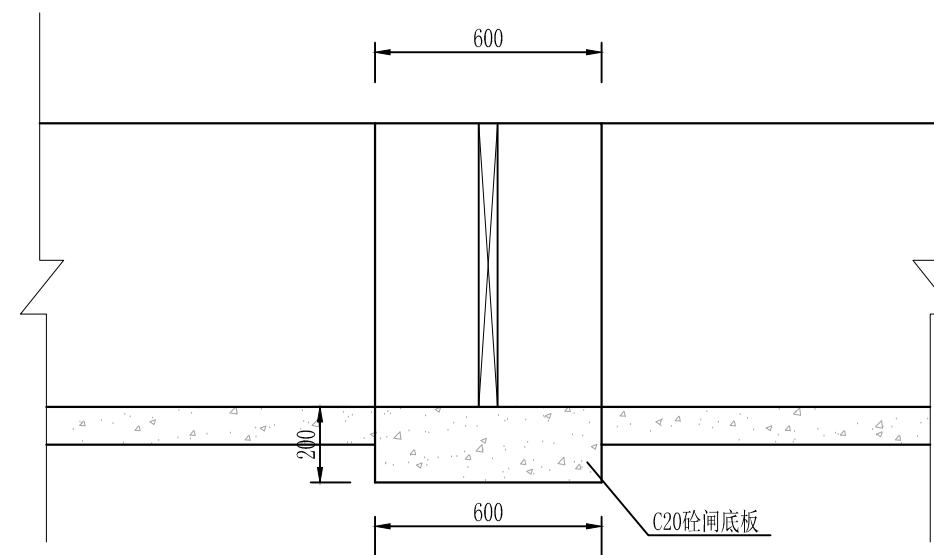
说明:

- 1、图中所采用尺寸单位均为mm;
- 2、支撑杆于高度大于0.4m的渠道、排水沟上每隔15m设置一处;

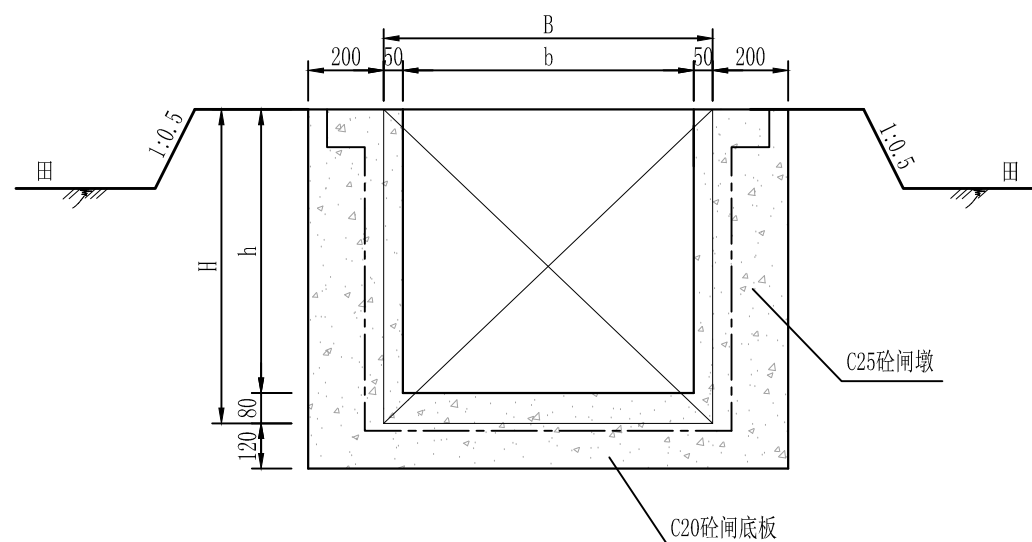
山东元鸿勘测规划设计有限公司						工程名称	2021年苍南县桥墩镇苍北村等4个村补建高标准农田项目	阶段	初设
审定	杨晋	项目负责人	王金法	设计	初涛	图纸名称	渠道、排水沟典型断面图-6	专业	水工
审查		校核		制图		图号	桥墩-14	日期	2021.08



水闸平面布局图
1:20



2-2剖面图
1:20



1-1剖面图
1:20

说明:

- 1、本图尺寸单位除注明外均以mm计;
- 2、本图中b为渠道下底宽, B为闸板宽, $B = (b + 2 \times 0.05) \text{m}$, H为闸板高;
- 3、门体四周与门槽接触处必须用磨石磨光, 以利封水与启闭;
- 4、闸门不设启闭机, 闸门板采用复核材料。

水闸工程量

项目名称	闸板宽 (B)	闸板高 (H)	闸板厚	土方开挖	闸墩C25砼	闸底板C20砼	复核闸门板
	m	m	m	m ³	m ³	m ³	m
水闸-400	0.50	0.48	0.05	0.324	0.12	0.108	0.50×0.48
水闸-800	0.90	0.88	0.05	0.78	0.24	0.156	0.90×0.88

山东元鸿勘测规划设计有限公司						工程名称	2021年苍南县桥墩镇苍北村等4个村补建高标准农田项目	阶段	初设
审定	杨鲁	项目负责人	王金法	设计	初涛	图纸名称	渠道水闸结构图	专业	水工
审查		校核		制图				图号	桥墩-15
日期									2021.08

